

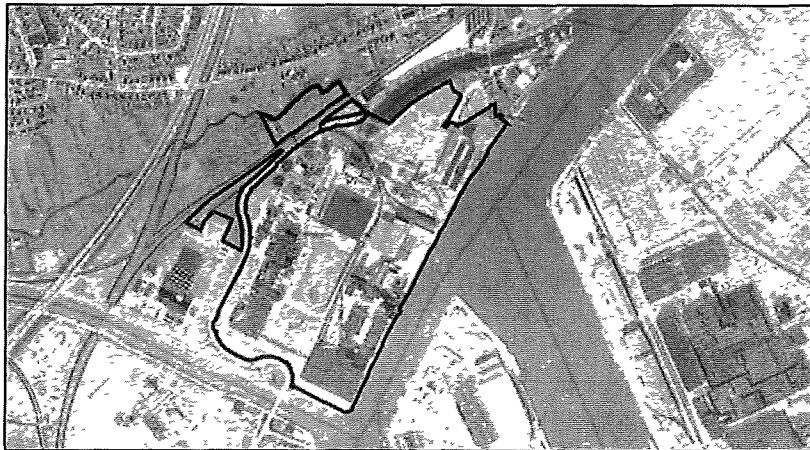
Dossiernummer: OMV/2021073504
Projectinhoudversie (PIV): V3
Inrichtingsnummer: 20170522-0027 en 20200220-0069
Ondernemingsnummer exploitant: 0417.331.909

Ministerieel besluit over de omgevingsvergunningsaanvraag van de nv Stora Enso Langerbrugge voor een papierverwerkend en -producerend bedrijf gelegen te 9000 Gent, Wondelgemkaai 200.

OMGEVINGSVERGUNNINGSAANVRAAG (INCLUSIEF WIJZIGING)

De aanvraag gaat hoofdzakelijk over de uitbreiding van de verbrandingscapaciteit voor waterzuiveringsslib in energiecentrale (EC) 2 van een papierverwerkend en -producerend bedrijf. Daarnaast worden de activiteiten van Vlar Papier mee opgenomen in de vergunning van Stora Enso Langerbrugge.

De aanvraag heeft betrekking op terreinen gelegen te 9000 Gent, Wondelgemkaai 200, zoals ingetekend op het Omgevingsloket onder situering:



Oorspronkelijke aanvraag (PIV2)

De aanvraag betreft de uitbreiding van de verbrandingscapaciteit voor waterzuiveringsslib in EC2 met 40.000 ton/j tot een totaal van 116.500 ton/j, zonder wijziging van de totale verbrandingscapaciteit van EC1 en EC2.

De aanvraag omvat de volgende rubrieken:

Rubriek	Aard	Omschrijving	Hoeveelheid + eenheid
2 2 2 f)2°	Verwijderen installatie Toevoeging rubrieken 'Vlar Papier'	Verwijdering van een vermaalininstallatie (4 x 55 kW) voor B- hout,	14.201 ton

		Rubrieken van 'Vlar Papier': De opslag en mechanische behandeling (zeven, paperspikes en optische redwaves met geïnstalleerd vermogen van 1 375 kW) van te sorteren papier- en kartonafval met een opslagcapaciteit van 11.200 ton en de bijhorende opslag van 3.000 ton niet-verpulpbaar papier- en kartonafval (stoorstoffen) en van 1 ton plastic afval (stoorstoffen)	
2.2.2 g)2°	Schrappen activiteit	Opslag en mechanische behandeling van andere gevaarlijke afvalstoffen: een mobiele vermaalinstallatie (964,5 kW) voor het vermalen van andere gevaarlijke afvalstoffen (verontreinigd behandeld houtafval) met een opslagcapaciteit van 10.000 ton.	10.000 ton
2.3 4 2 g)	Uitbreiding	40.000 ton/jaar rioolwaterzuiveringsslib in EC2.	40 000 ton/jaar
2.4.2.a)	Uitbreiding	Uitbreiding met maximaal 40.000 ton/jaar waterzuiveringsslib in EC2 (verbranding van eigen waterzuiveringsslib en ontwaterd rioolwaterzuiveringsslib van derden) waardoor de mix verandert maar de verbrandingscapaciteit niet wijzigt.	-
2.4.3.a)3°	Uitbreiding/regularisatie	De verwijdering van niet-gevaarlijke afvalstoffen met een capaciteit van maximum 2.000 ton/dag en maximum 730.000 ton/jaar door middel van voorbehandeling (verkleinen, fysisch-chemische behandeling) van afval voor verbranding of meeverbranding van: - Mechanisch behandelen van papierrecyclageresidu (reject) - Fysisch-chemisch behandelen van het mengsel van ontinktings- en waterzuiveringsslib.(*)	2.000 ton/dag
2.4.5.	Uitbreiding/regularisatie	Tijdelijke opslag van gevaarlijke afvalstoffen: treinbielzen en (vermalen) verontreinigd behandeld houtafval in afwachting van de verwijdering/nuttige toepassing in afvalmeeverbrandingsinstallaties met een opslagcapaciteit van 10 000 ton.	10 000 ton
12.2.2°	Toevoeging rubrieken 'Vlar Papier'	2 transformatoren van elk 1 600 kVA	2 x 1.600 kVA

12 3 1°	Uitbreiding	In de Sorting 1 werd 38 880 VAh bijgeplaatst.	38 880 VAh
15 1 2°	Toevoeging rubrieken 'Vlar Papier'	Het stallen van 13 voertuigen andere dan personenwagens (3 wielladers, 8 heftrucks en 2 hoogtewerkers) (Vlar Papier)	13 voertuigen
16.3.2°b)	Toevoeging rubrieken eerdere Vlar Papier Actualisatie bestaande toestand	Airco's en luchtcompressoren Vlar Papier: 189 kW compressoren en 0,83 kW airco's (*) Verwijdering compressor mobiele breker C-hout (31,4 kW) Uitbreiding mobiele breker reject (8 kW) Actualisatie airco's: -3 x 6,67 kW + 4 kW (*) Totaal: 150,43 kW	150,43 kW
31.1.2°a)	Verwijderen installatie	Verwijdering van een mobiele vermaalininstallatie (964,4 kW) voor het vermalen van andere gevaarlijke afvalstoffen (verontreinigd behandeld houtafval)	-964,4 kW
33.2.b)3°a)	Verwijderen installatie	Verwijdering van een vermaalininstallatie (4 x 55 kW) voor B-hout.	-220 kW
33.2.c)3°a)	Verwijderen installatie	Verwijdering van een vermaalininstallatie (4 x 55 kW) voor B-hout.	-220 kW
43.1.3.	Verwijderen installaties	Verwijderen: - verwarming thermische olie (PM4) (5,4 MW _{th}) - stookinstallatie (250 kW _{th})	-5.650 kW
43.3.2°	Verwijderen installaties	Verwijderen: - mobiele vermaalininstallatie (964,4 kW) - verwarming thermische olie (PM4) (5,4 MW _{th}) - stookinstallatie (250 kW _{th})	-6.600 kW
43.4.	Verwijderen installaties	Verwijderen: - mobiele vermaalininstallatie (964,4 kW) - verwarming thermische olie (PM4) (5,4 MW _{th}) - stookinstallatie (250 kW _{th})	-6.600 kW

zodat de ingedeelde inrichting of activiteit voortaan omvat:

Rubriek	Omschrijving	Totale hoeveelheid	Klasse
2.2.2.f)2°	Opslag en mechanische behandeling van andere niet-gevaarlijke afvalstoffen met een opslagcapaciteit van 10.000 ton' een mobiele	24.201 ton	1

	shredder (882 kW) voor het vermalen van andere niet-gevaarlijke afvalstoffen, De opslag en mechanische behandeling (zeven, paperspikes en optische redwaves met geïnstalleerd vermogen van 1.375 kW) van te sorteren papier- en kartonafval met een opslagcapaciteit van 11.200 ton en de bijhorende opslag van 3.000 ton niet-verpulpbaar papier- en kartonafval (stoorstoffen) en van 1 ton plastic afval (stoorstoffen) (*)		
2 2 5 a)3°	Opslag en fysisch-chemische behandeling, al dan niet in combinatie met een mechanische behandeling, van niet-gevaarlijke slibs: ontwatering van het mengsel ontinktings- en waterzuiveringsslib met een opslagcapaciteit van 15.000 ton, waarvan 1.400 ton overdekt.	15.000 ton	1
2.2.5.e)3°	Opslag en fysisch-chemische behandeling, al dan niet in combinatie met een mechanische behandeling, van andere niet-gevaarlijke afvalstoffen: oud papier met een opslagcapaciteit van 28.000 ton.	28.000 ton	1
2.3.4.2.a)1°2°	Opslag en meeverbranding in een biomassacentrale (EC1 met een ingangsvermogen van 63 MW) en een multifuel WKK (EC2 met een ingangsvermogen van 139 MW) van biomassa-afval: maximum 210.000 ton/jaar plantaardig afval van land- en bosbouw, vezelachtig afval en onbehandeld houtafval, waarvan 60.000 ton/jaar in EC1 en 150.000 ton/jaar in EC2 (*)	202 MW	1
2 3.4.2.a)2°2°	Opslag en meeverbranding in een biomassacentrale (EC1 met een ingangsvermogen van 63 MW) en een multifuel WKK (EC2 met een ingangsvermogen van 139 MW) van biomassa-afval: maximum 300.000 ton/jaar niet-verontreinigd behandeld houtafval, waarvan 70.000 ton/jaar in EC1 en 230.000 ton/jaar in EC2.	202 MW	1
2 3.4.2.b)	Opslag en meeverbranding van maximum 85.000 ton/jaar verontreinigd behandeld houtafval in een biomassacentrale (EC1 met een ingangsvermogen van 63 MW, alleen treinbiels) en in een multifuel WKK (EC2 met een ingangsvermogen van 139 MW _{th}).	85.000 ton/jaar	1
2.3.4 2.d)	Opslag en meeverbranding in een biomassacentrale (EC1 met een ingangsvermogen van 63 MW) en een multifuel WKK (EC2 met een ingangsvermogen van 139 MW) van maximum 565.300 ton/jaar niet-gevaarlijke afvalstoffen (ontinktingsslib, recyclageresidu, zeefresten, PDF/RDF, enzomeer), waarvan 265.300 ton/jaar	565.300 ton/jaar	1

	(uitgezonderd RDF) in EC1 en 300 000 ton/jaar in EC2		
2.3.4.2.g)	Opslag en meeverbranding in een biomassacentrale (EC1 met een ingangsvermogen van 63 MW) en een multifuel WKK (EC2 met een ingangsvermogen van 139 MW) van maximum 116.500 ton/jaar (*) waterzuiveringsslib (eigen waterzuiveringsslib en ontwaterd rioolwaterzuiveringsslib van derden), waarvan 35.000 ton/jaar in EC1 en 81 500 ton/jaar in EC2.	116.500 ton/jaar	1
2 3.9.	Installaties voor de verwijdering van niet-gevaarlijke afvalstoffen: verbranding in een biomassacentrale (EC1 met een ingangsvermogen van 63 MW) en een multifuel WKK (EC2 met een ingangsvermogen van 139 MW) van maximum 2.000 ton/dag niet-gevaarlijke afvalstoffen, waarvan 900 ton/dag in EC1 en 1.100 ton/dag in EC2.	2.000 ton/dag	1
2.4.2.a)	De verwijdering of nuttige toepassing van niet-gevaarlijke afvalstoffen in afvalmeeverbrandingsinstallaties. een biomassacentrale (EC1 met een ingangsvermogen van 63 MW) en een multifuel WKK (EC2 met een ingangsvermogen van 139 MW), met een capaciteit van maximum 2.000 ton/dag (900 ton/dag in EC1 en 1.100 ton/dag in EC2) en maximum 730.000 ton/jaar.	83,33 ton/uur	1
2.4.2.b)	De verwijdering of nuttige toepassing van gevaarlijke afvalstoffen (verontreinigd behandeld houtafval) in afvalmeeverbrandingsinstallaties. een biomassacentrale (EC1 met een ingangsvermogen van 63 MW, alleen treinbiel) een multifuel WKK (EC2 met een ingangsvermogen van 139 MW), met een capaciteit van maximum 500 ton/dag en maximum 85.000 ton/jaar.	500 ton/dag	1
2.4.3.a)3°	De verwijdering van niet-gevaarlijke afvalstoffen met een capaciteit van maximum 2.000 ton/dag en maximum 730.000 ton/jaar door middel van voorbehandeling (verkleinen, fysisch-chemische behandeling) van afval voor verbranding of meeverbranding van: <ul style="list-style-type: none"> - Mechanisch behandelen van papierrecyclageresidu (reject) - Fysisch-chemisch behandelen van het mengsel van ontinktings- en waterzuiveringsslib. 	2.000 ton/dag	1
2 4 5.	Tijdelijke opslag van gevaarlijke afvalstoffen: treinbielzen en (vermalen) verontreinigd behandeld houtafval in afwachting van de verwijdering/ nuttige toepassing in	10 000 ton	1,

	afvalmeeverbrandingsinstallaties met een opslagcapaciteit van 10.000 ton.		
3.5.2°	Het lozen van koelwater in oppervlaktewater met een debiet van maximum 100 m ³ /uur, 2.000 m ³ /dag en 650.000 m ³ /jaar	100 m ³ /uur	2
3.6.3.3°	Het lozen van maximum 1.100 m ³ /uur, 23.000 m ³ /dag en 8.250.000 m ³ /jaar bedrijfsafvalwater dat gevaarlijke stoffen bevat in concentraties hoger dan de indelingscriteria, vermeld in de kolom 'indelingscriterium GS (gevaarlijke stoffen)' van artikel 3 van bijlage 2.3.1 van titel II van het VLAREM, via een fysico-chemie en een biologische waterzuiveringsinstallatie in oppervlaktewater (monding van de Kale).	1.100 m ³ /uur	1
6.2.2°a)	Opslag van 1.000 ton steenkool in een brandstoffenmagazijn met oppervlakte 7.500 m ²	7,5 hectare	2
6.4.2°	Opslag voor brandbare vloeistoffen met een totale opslagcapaciteit van 57.100 l.	57.100 liter	2
6.5.1°	Een dieselveerdeelslang	1 verdeelslang	3
7.1.1.	Pilootinstallatie voor de productie van FDCA/BHMF in onderling uitwisselbare hoeveelheden met een jaarcapaciteit van maximaal 12 ton/jaar.	12 ton/jaar	3
12.1.1.3°	Elektriciteitsproductie, totaal 62.840 kVA: - een stoomturbinegenerator van 12.000 kVA - een stoomturbinegenerator van 50.000 kVA - twee noodstroomgeneratoren van 320 en 520 kVA	62.840 kVA	1
12.2.1°	Meerdere transformatoren met individuele nominale vermogens 100 – 1.000 kVA: - lijn 3: 2 x 560, 2 x 400, 200 en 100 kVA - waterzuivering: 160, 2 x 125 en 1.000 kVA - EC2: 630, 200, 160 en 100 kVA - pilootinstallatie: 250 kVA	14 transformatoren met vermogens tussen 100 en 1.000 kVA	3
12.2.2°	Meerdere transformatoren met individuele nominale vermogens > 1.000 kVA: - lijn 3: 40.000, 2 x 24.000, 15.000, 12.000, 2 x 8.400, 2 x 6.300, 2 x 5.000, 2 x 2.800, 3.150 en 4 x 2.500 kVA - lijn 4: 2 x 12.000, 10 x 4.000, 19 x 3.150 en 4 x 1.600 kVA - energie en waterzuivering: 6 x 3.150, 2 x 2.500, 2 x 1.600 en 1.000 kVA - distributie: 125.000, 50.000 en 16.000 kVA - VLAR papier: 2 x 1.600 kVA	67 transformatoren met vermogens tussen 1000 – 125.000 kVA	2
12.3.1°	Vast opgestelde batterijen met de som van de producten van het vermogen (Ah) en de klemspanning (V): 647.448 VAh - Sorting 1: 38.880 VAh - lijn 3: 54.888 VAh - lijn 4: 300.960 VAh - energie en waterzuivering: 291.600 VAh	647.448 VAh	3

12.3 2°	Laden van accumulatoren met een geïnstalleerd totaal vermogen van 1.131 kW: - lijn 3: 161 kW - lijn 4: 570 kW - energie en waterzuivering. 400 kW	1.131 kW	3
15.1 2°	45 parkeerplaatsen voor vrachtwagens 13 parkeerplaatsen voor eigen bedrijfsvoertuigen: - 3 wielladers, - 8 heftrucks, - 2 hoogtewerkers	58 voertuigen	2
15.2.	Een werkplaats voor het herstellen van motorvoertuigen.	1 werkplaats	3
15.4.1°	Een wasinrichting voor voertuigen en hun aanhangwagens (10 en meer per dag).	1 wasinrichting	3
16.2.1°	Stikstofgasgenerator	1	3
16.3.2°b)	Luchtcompressoren, koelinstallaties en airco-installaties met een geïnstalleerde totale drijfkracht van 5.142,54 kW.	5 142,54 kW	2
17.1.2.1.2°	Opslagplaatsen voor gevaarlijke gassen in verplaatsbare recipiënten met een gezamenlijk waterinhaltsvermogen van 4.000 l.	4.000 liter	2
17.1.2.2.3°	Opslagplaats voor CO ₂ in een vast reservoir (32.000 l) en 1 vaste tank van 250 l voor N ₂	32.250 liter	1
17.3.2.1.1.2°	Brandgevaarlijke vloeistoffen en vaste stoffen. ontvlambare vloeistoffen van gevarencategorie 3: opslagplaatsen voor gasolie, diesel, enz. met een gezamenlijke opslagcapaciteit van 25,67 ton	25,67 ton	2
17.3.2.1.2.1°	Brandgevaarlijke vloeistoffen en vaste stoffen: ontvlambare vloeistoffen van gevarencategorie 3: opslagplaatsen voor overige ontvlambare vloeistoffen van categorie 3 met een gezamenlijke opslagcapaciteit van 1,012 ton.	1,012 ton	3
17.3.2.2.2°b)	Brandgevaarlijke vloeistoffen en vaste stoffen. opslagplaatsen voor ontvlambare vloeistoffen van gevarencategorie 1 en 2 met een gezamenlijke opslagcapaciteit van 10,608 ton.	10,608 ton	2
17.3.4 3°	Opslagplaatsen voor bijtende vloeistoffen en vaste stoffen met een gezamenlijke opslagcapaciteit van 1.632,63 ton	1.632,63 ton	1
17.3.5.2°a)	Opslagplaatsen voor giftige vloeistoffen en vaste stoffen met een gezamenlijke opslagcapaciteit van 3,05 ton.	3,05 ton	2
17.3.6.3°	Opslagplaatsen voor schadelijke vloeistoffen en vaste stoffen met een gezamenlijke opslagcapaciteit van 882,864 ton.	882,864 ton	1
17.3.7.1°a)	Opslagplaatsen van voor op lange termijn gezondheidsgevaarlijke vloeistoffen en vaste stoffen met een gezamenlijke opslagcapaciteit van 15,02 ton.	15,022 ton	3

17 3 8 2°	Opslagplaatsen van voor het aquatisch milieu gevaarlijke vloeistoffen en vaste stoffen met een gezamenlijke opslagcapaciteit van 159,52 ton.	159,52 ton	2
17.4.	Opslagplaatsen voor gevaarlijke stoffen en vaste stoffen in kleine verpakkingen: 4 500 l.	4.500 liter	3
19.5.1°a)	Droogovens met een totaal elektrisch vermogen van 20 kW.	20 kW	3
24.4.	6 laboratoria	6 labo's	3
29.5.2.2°a)	Metaalbewerkingstoestellen met een geïnstalleerde totale drijfkracht van 930 kW	930 kW	2
31.1.2°a)	Dieselmotoren en dieselgeneratoren met een totaal nominaal vermogen van 2.671 kW· - dieselmotoren. 3 x 240 kW, 199 kW en 882 kW - dieselgeneratoren: 320 kW en 550 kW.	2.671 kW	2
33.2.b)3°a)	Vervaardigen van papier met 15% en meer as, van papier met meer dan 25% houtslip en/of gestreken papier: papier- en kartonfabriek met een geïnstalleerde totale drijfkracht van 148.311 kW.	148.311 kW	1
33.2.c)3°a)	Vervaardigen van papier op basis van oud papier (meer dan 60%): papier- en kartonfabriek met een geïnstalleerde totale drijfkracht van 148.311 kW.	148.311 kW	1
33.2.e)	Industriële installaties voor de fabricage van papier en karton met een productiecapaciteit van circa 1.520 ton/dag. De jaarcapaciteit is 550.000 ton/jaar, waarvan 150.000 ton/jaar magazinepapier en 400.000 ton/jaar dagbladpapier.	550.000 ton/jaar	1
33.4.1°c)	Opslag van 25.000 ton papier in lokalen.	25.000 ton	2
39.1.1°	Stoomgeneratoren met een individuele inhoud van 25 l tot en met 500 l: 3 x 460 l.	3	3
39.1.2°	Stoomgeneratoren met een individuele inhoud van meer dan 500 l tot en met 5.000 l: 710 l, 2.708 l, 2.800 l, 3.086 l en 3.640 l.	5	2
39.1.3°	Stoomgeneratoren met een individuele inhoud van meer dan 5.000 l: 9.010 l, 11 100 l, 12.320 l, 15.850 l, 19.140 l, 46.150 l, 64 100 l, 2 x 71.400 l, 75.000 l en 86.970 l	11	2
39.2.1°	Stoomvaten met een individuele inhoud van 300 l tot en met 5 000 l: 400 l, 440 l, 530 l, 3 x 600 l, 2 x 650 l, 725 l, 3 x 1.000 l, 2 x 1 500 l, 3 x 2.000 l, 4.000 l en 5.000 l.	19	3
39.2.2°	Stoomvaten met een individuele inhoud van meer dan 5.000 l: 8.000 l, 10.000 l, 12.600 l, 27.095 l, 31.000 l, 32.500 l, 75.000, 95.000 l en 235.300 l.	9	2
39.5.1°	Twee stoomturbines met vermogens 12 en 50 MW, totaal 62 MW.	62 MW	2
43.1.3°	Verbrandingsinrichtingen zonder elektriciteitsproductie met een totaal nominaal thermisch ingangsvermogen van 268,8 MW _{th} .	268,8 MW _{th}	1

	<ul style="list-style-type: none"> - verwarming thermische olie (PM3): 4,4 MW_{th} - EC1. <ul style="list-style-type: none"> - reserveketels. 2 x 27,5 MW_{th} en 30,4 MW_{th} - voorverwarmer. 4 MW_{th} - steunbranders: 2 x 8 MW_{th} - naverbranders. 2 x 16 MW_{th} - EC2: <ul style="list-style-type: none"> - opstartbranders: 3 x 17 MW_{th} - laadbranders: 2 x 38 MW_{th} 		
43.3.2°	<p>Meerdere stookinstallaties met een totaal nominaal thermisch ingangsvermogen van 271,5 MW_{th}:</p> <ul style="list-style-type: none"> - verwarming thermische olie (PM3): 4,4 MW_{th} - EC1. <ul style="list-style-type: none"> - reserveketels: 2 x 27,5 MW_{th} en 30,4 MW_{th} - voorverwarmer: 4 MW_{th} - steunbranders: 2 x 8 MW_{th} - naverbranders: 2 x 16 MW_{th} - EC2: <ul style="list-style-type: none"> - opstartbranders: 3 x 17 MW_{th} - laadbranders: 2 x 38 MW_{th} - dieselmotoren: 3 x 240 kW_{th}, 199 kW_{th} en 882 kW_{th} - dieselgeneratoren: 320 kW_{th} en 550 kW_{th} 	271,5 MW _{th}	1
43.4.	<p>Verbrandingsinstallaties met een totaal nominaal thermisch ingangsvermogen van 294,5 MW_{th}:</p> <ul style="list-style-type: none"> - verwarming thermische olie (PM3): 4,4 MW_{th} - biomassacentrale (EC1): 63 MW_{th} - reserveketels (EC1): 2 x 27,5 MW_{th} en 30,4 MW_{th} - multifuel WKK (EC2): 139 MW_{th} - dieselmotoren: 3 x 240 kW_{th}, 199 kW_{th} en 882 kW_{th} - dieselgeneratoren: 320 kW_{th} en 550 kW_{th} 	294,5 MW	1

Opmerkingen rubrieken:

Bepaalde rubrieken werden ambtshalve aangepast met kleine correcties. Dit werd in de rubriekentabel aangeduid met (*). Dit werd eveneens opgenomen in het aanvraagdossier via een wijzigingsverzoek.

In het laatste besluit met referentie OMV_2020065465 van de nv Stora Enso Langerbrugge werd de omschrijving van de rubriek 17.1.2.2.3° foutief opgenomen als 'Opslagplaats voor CO₂ in een vast reservoir (32 250 l)' in plaats van de correcte omschrijving 'Opslagplaats voor CO₂ in een vast reservoir (32 000 l) en 1 vaste tank van 250 l voor N₂, Totaal. 32 250 l'. Het betreft louter de rechtzetting van een materiele vergissing in het besluit. In de rubriekentabel bij vergunde toestand werd dit ambtshalve aangepast. Er zijn geen wijzigingen aan de betrokken rubriek.

De gevraagde bijkomende 40.000 ton te verbranden slib in EC2, betreft rioolwaterzuiverings-slib. De omschrijving werd hiertoe ambtshalve aangepast.

Wijziging van de aanvraag

Op 18 oktober 2021 werd de aanvraag gewijzigd met het volgende:

- aanpassingen in de rubriekentabel op basis van het advies van 29 september 2021 van de afdeling Gebiedsontwikkeling, Omgevingsplanning en -projecten (GOP) (Milieu) van het Departement Omgeving,
- aangepast ontwerp-milieueffectenrapport,
- toevoeging van een passende beoordeling.

De gewestelijke omgevingsambtenaar heeft op 20 oktober 2021 het wijzigingsverzoek aanvaard met de organisatie van een nieuw openbaar onderzoek en een tweede adviesvraag aan de gewestelijke omgevingsvergunningscommissie

Deze wijziging wordt meegenomen in de beoordeling van de aanvraag

REGELGEVEND KADER

De aanvraag wordt behandeld rekening houdend met de ter zake geldende wettelijke bepalingen, in het bijzonder het decreet van 25 april 2014 betreffende de omgevingsvergunning (Omgevingsvergunningsdecreet), het decreet van 5 april 1995 houdende algemene bepalingen inzake milieubeleid (DABM), de Vlaamse Codex Ruimtelijke Ordening (VCRO), het decreet van 21 oktober 1997 betreffende het natuurbehoud en het natuurlijk milieu (Natuurdecreet), het decreet van 15 juli 2016 betreffende het Integraal Handelsvestigingsbeleid (decreet IHB) en hun uitvoeringsbesluiten.

ONTVANKELIJKHEID EN VOLLEDIGHEID

De aanvraag werd ingediend door de nv Stora Enso Langerbrugge, Wondelgemkaai 2000, 9000 Gent en per beveiligde zending verzonden en ontvangen op 10 juni 2021 en vervolledigd op 14 juli 2021.

De aanvraag is volledig en ontvankelijk verklaard op 27 juli 2021.

De aanvraag valt onder punt 18° van de lijst van de Vlaamse projecten vastgesteld in toepassing van artikel 2 van het decreet van 25 april 2014 betreffende de omgevingsvergunning:

“aanvragen met betrekking tot afvalverbrandingsinstallaties met een capaciteit van minstens 50.000 ton/jaar.”

De Vlaamse Regering is bevoegd om in eerste administratieve aanleg een beslissing te nemen over aanvragen met betrekking tot een rubriek van de Vlaamse lijst, die volgens de gewone procedure en met advies van de gewestelijke omgevingsvergunningscommissie worden behandeld.

De Vlaamse minister van Justitie en Handhaving, Omgeving, Energie en Toerisme is bevoegd om op te treden voor de Vlaamse Regering met toepassing van het besluit van de Vlaamse Regering van 2 oktober 2019 tot bepaling van de bevoegdheden van de leden van de Vlaamse Regering.

TERMIJNVERLENGING

Wijziging van de aanvraag

In uitvoering van artikel 30 van het Omgevingsvergunningsdecreet heeft de aanvrager op 18 oktober 2021 een wijziging van de aanvraag gevraagd.

Zoals bepaald in artikel 32, §2, van het Omgevingsvergunningsdecreet, wordt de beslissingstermijn met 60 dagen verlengd omwille van de organisatie van een nieuw openbaar onderzoek.

OPENBAAR ONDERZOEK

Het eerste openbaar onderzoek vond plaats van 9 augustus 2021 tot 8 september 2021 in de stad Gent. Er werd een bezwaarschrift ingediend.

Dit bezwaarschrift heeft betrekking op:

- tekortkomingen van het MER. Vanuit een toekomstig gericht beleid met aandacht voor het milieu en de mens, zouden alle disciplines herbekeken moeten worden. Sinds de vorige aanvraag, zijn de milieuomstandigheden veranderd - denk maar aan de lange droge periodes, de intense neerslag, zijn er ook betere en meer performante technieken die de milieu-impact ook op andere milieucapartimenten kunnen laten dalen, of zijn de economische omstandigheden aangepast zodat andere vervoersmodi wel goede opties zijn;
- de kwaliteit van het te verbranden waterzuiveringsslib: welke garantie het bedrijf heeft dat het aangeleverde slib voldoet aan de herkomst 'huishoudelijk afvalwater', dit zowel voor het Aquafin slib als van het slib afkomstig uit buurlanden;
- door het gebruik van verschillende grondstoffen met verschillende en ook onbekende samenstelling is de kans groot dat er ook stoffen in de lucht komen die niet wenselijk zijn. Voorbeeld wordt gegeven van perfluorverbindingen. Gaat het bedrijf proactief screenings doen van de geloosde luchtsamenstelling en op zoek gaan naar onbekende stoffen. Er is geen informatie van incidenten, momenten dat de rookgaszuivering het laat afweten. Kan deze info en de impact op milieu, gezondheid en biodiversiteit mee in het MER in rekening genomen;
- er wordt gevraagd naar bijzondere voorwaarden voor de uitstoot van NO_x en een continue opvolging zodat de stikstofdepositie daalt;
- de afhankelijkheid van de exploitatie van een kwetsbare waterbron, namelijk het oppervlaktewater van de Nieuwe Kale en de nieuwe reglementering omtrent de captatie van oppervlaktewater. Kan in het MER niet bekeken worden hoe de captatie van oppervlaktewater kan dalen, bijvoorbeeld door opvang en gebruik van regenwater dat op de site valt;
- men stelt dat de exploitatie een grote watergebruiker en een grote watervervuiler is. Er wordt gevraagd om de impact-toets uit te voeren en die op te nemen in het MER;
- de vragen die het bedrijf heeft rond het interpreteren van de richtlijnen van Best Beschikbare Technieken (BBT) moeten uitgeklaard worden;
- het leegtrekken van een waterloop is geen goede praktijk en heeft een impact op de biodiversiteit van deze waterloop en op de waterkwaliteitsdoelstellingen opgelegd in de Europese kaderrichtlijn Water (KRLW). Dit aspect is niet meegenomen in de discipline biodiversiteit en water.
- de impact van de stikstofdepositie op de rondliggende natuurgebieden (en zeker de Kiekebossen) moet onderzocht worden;
- de mogelijkheid van de aanvoer van de rioolwaterzuiveringsinstallatieslib over het water moet onderzocht te worden;
- men stelt vragen bij het label hernieuwbare brandstof voor het verbranden van biomassa,
- er zijn ook bedenkingen bij of het openbaar onderzoek en informatievergadering correct zijn verlopen. Er was geen opname van de informatievergadering ter beschikking zoals dit normaal gebeurt, alleen de PowerPoint presentatie was te downloaden.

Het tweede openbaar onderzoek vond plaats van 30 oktober 2021 tot 29 november 2021 in de stad Gent. Er werden geen bezwaarschriften ingediend

De eerste informatievergadering vond plaats op 16 augustus 2021 en de tweede op 8 november 2021.

ADVIEZEN

Het subadvies van 25 augustus 2021 van de Brandweerzone Centrum aan het college van burgemeester en schepenen (CBS) van de stad Gent is voorwaardelijk gunstig

Het advies van 2 september 2021 van de Openbare Vlaamse Afvalstoffenmaatschappij (OVAM) is voorwaardelijk gunstig

Het advies van 2 oktober 2021 van het Agentschap voor Natuur en Bos (ANB) is gunstig.

Het advies van 29 oktober 2021 van het Vlaams Energie- en Klimaatagentschap (VEKA), luik energie-efficiëntie, verwijst naar het gunstig advies van 16 augustus 2021, dat behouden blijft

Op 3 november 2021 en 30 juli 2021 deelde het agentschap Zorg en Gezondheid in een bericht op het loket mee dat geen advies zal worden verleend.

Het advies van 6 november 2021 en 23 augustus 2021 van de nv North Sea Port Flanders is gunstig.

In het advies van 18 november 2021 en 2 september 2021 van het CBS van de stad Gent wordt verwezen naar het advies van 26 augustus 2021 aan de afdeling Gebiedsontwikkeling, Omgevingsplanning en -projecten (GOP) (Team Milieueffectenrapportage) van het Departement Omgeving, dat gunstig is.

Het advies van 18 november 2021 van de afdeling Ecologisch Toezicht (kern Lucht) van de Vlaamse Milieumaatschappij (VMM) is voorwaardelijk gunstig. Het vervangt het advies van 30 augustus 2021 dat stelt dat geen advies wordt verleend aangezien de aanvraag niet alle nodige informatie bevat.

Op 22 november 2021 deelde de afdeling Operationeel Waterbeheer van de VMM in een bericht op het loket mee dat geen advies zal worden verleend aangezien deze instantie niet bevoegd is voor dit dossier.

Op 26 november 2021 en 24 september 2021 deelde het VEKA, luik emissie, in een bericht op het loket mee dat geen advies zal worden verleend.

Het geïntegreerd advies van 16 december 2021 van de afdeling GOP (Ruimte en Milieu) is voorwaardelijk gunstig. Het vervangt het geïntegreerd advies van 29 september 2021 dat ongunstig is.

Op 23 december 2021 deelde de afdeling Operationeel Waterbeheer, team watertoets, van de VMM, in een bericht op het loket mee dat gunstig advies wordt verleend.

Het advies van de nv De Vlaamse Waterweg is stilzwijgend gunstig.

GOVC

De aanvrager werd tijdens de gewestelijke omgevingsvergunningscommissie van 21 december 2021 gehoord en verklaarde hierbij het volgende:

- de adviezen zijn gelezen;
- er werd op 17 december 2021 een kleine nota toegevoegd op het Omgevingsloket met betrekking tot het voorwaardelijk gunstig advies van de afdeling Ecologisch Toezicht (kern Lucht) van de VMM. Er werd als voorwaarde opgenomen om een studie uit te voeren naar

mogelijke milderende maatregelen op vlak van NO_x-emissies. Deze studie zal uitgevoerd worden. Er wordt in de uitgebrachte adviezen eveneens voorgesteld om het jaargemiddelde emissiegrenswaarde op EC2 te verlagen tot 100 mg/Nm³. Dit is aanvaardbaar. Met de gewijzigde brandstofmix is er een potentiële reductie van NO_x-emissies van 20% op jaarbasis op EC2 en wordt de impact van NO₂ verder gereduceerd

Het advies van 21 december 2021 van de Gewestelijke Omgevingsvergunningscommissie is voorwaardelijk gunstig.

HISTORIEK

De basisvergunning voor de ingedeelde inrichting is verleend door de deputatie van de provincie Oost-Vlaanderen, nummer M03/P/44021/1231/1/A/7/LDR/CL, op 15 november 2012 voor het verder exploiteren van een papierfabriek voor een termijn verstrekkend op 15 november 2032.

Overheid	Referentie	Datum beslissing	Vervaldatum	Voorwerp
Deputatie	M03/P/44021/1231/1/A/7/LDR/CL	15/11/2012	15/11/2032	Verder exploiteren en veranderen van een papierfabriek.
Deputatie	M03/44021/1231/1/M/4/FV	28/05/2015	15/11/2032	Aktename mededeling kleine verandering.
Deputatie	M03/44021/1231/1/M/5/KS	08/12/2016	15/11/2032	Aktename mededeling kleine verandering.
Deputatie	M03/P/44021/1231/1/A/8	26/10/2017	15/11/2032	Veranderen
Deputatie	M03/44021/1231/1/A/9 – OMV2017002894	08/02/2018	15/11/2032	Bijstelling van de lozingsvoorwaarden.
GOA	OMV_2018032831	26/06/2018	15/11/2032	Veranderen van een inrichting voor de productie van papier, uitbreiding van de opslag en medeverbranding van WZI-slib
Minister	OMV_2019045693	01/10/2019	15/11/2032	Uitbreiding van de opslag en medeverbranding van WZI-slib
GOA	OMV_2020065456	11/09/2020	11/09/2025	De exploitatie van een pilootinstallatie voor de productie van FDCA/ BHMF in onderling uitwisselbare hoeveelheden met een jaarcapaciteit van maximaal 12 ton/jaar
Minister	OMV_2020065456	27/10/2020	11/09/2025	De uitbreiding van de opslag van 1,4- dioxaan/slopwater horende bij een pilootinstallatie voor de productie van bio gebaseerd furaandicarbonzuur (FDCA)

Minister	OMV_2021101772	29/10/2021	15/11/2032	Bijstelling voorwaarden naar aanleiding van de GPBV-evaluatie
----------	----------------	------------	------------	---

BESCHRIJVING OMGEVING

De omgeving van de aanvraag wordt gekenmerkt door bedrijfsgebouwen, bedrijventerreinen omringd door het kanaal Gent-Terneuzen (ten oosten), de Ringvaart (ten zuiden), de Wondelgemkaai en een spoorweg (ten westen) en de Nieuwe Kale en een zijarm van het kanaal Gent-Terneuzen (ten noorden). Een stukje van het bedrijfsterrein bevindt zich aan de overzijde van de spoorweg (watercaptatie en het pompstation voor ruw water)

Ten noordwesten loopt de R4 op circa 300 m afstand. Aan de overzijde van de spoorweg ligt buffergebied (met onder meer bos).

In de onmiddellijke omgeving liggen vooral andere bedrijven in de sector van de elektriciteitsvoorziening, houtbewerking, chemie, schrootverwerking, en dergelijke.

Woningen liggen vooral langs de Langerbrugsestraat (ten noorden) en verder langs Langerbrugge-Eiland en de Roeiersweg (ten noordoosten).

Het woongebied en het (reeds ingevulde) woonuitbreidingsgebied van Evergem liggen aan de overzijde van de R4, op circa 400 m ten noordwesten.

In de ruime omgeving van het bedrijf liggen geen speciale beschermingszones, VEN-gebieden, natuurreservaten of bosreservaten.

Afstand:

De aanvraag is gelegen op een afstand van circa:

- 80 m van een woongebied ander dan een woongebied met landelijk karakter;
- 340 m van een woonuitbreidingsgebied.

PLANOLOGISCHE LIGGING

Plannen van aanleg en de ruimtelijke uitvoeringsplannen

De ingedeelde inrichting of activiteit is volgens het gewestplan 'Gentse en Kanaalzone', vastgesteld bij koninklijk besluit van 14 september 1977, gelegen in bufferzone en bestaande hoofdverkeerswegen.

De ingedeelde inrichting of activiteit is volgens het gewestplan 'Gentse en Kanaalzone - Algemeen', vastgesteld bij koninklijk besluit van 28 oktober 1998, gelegen in een gebied voor zeehaven- en watergebonden bedrijven.

In deze zone gelden de stedenbouwkundige voorschriften zoals bepaald in artikel 14.4.5 van het koninklijk besluit van 28 december 1972 betreffende de inrichting en de toepassing van de ontwerp-gewestplannen en de gewestplannen en artikel 5 van de aanvullende voorschriften van het gewestplan 'Gentse en Kanaalzone – Algemeen'. Deze voorschriften luiden als volgt:

"Artikel 14.4.5

De bufferzones dienen in hun staat bewaard te worden of als groene ruimte ingericht te worden, om te dienen als overgangsgebied tussen gebieden waarvan de bestemmingen niet met elkaar te verenigen zijn of die ten behoeve van de goede plaatselijke ordening van elkaar moeten gescheiden worden.

Artikel 5: Gebied voor zeehaven- en watergebonden bedrijven

Dit gebied is uitsluitend bestemd voor zeehaven- en watergebonden industriële bedrijven, distributiebedrijven, logistieke bedrijven en opslag- en overslaginrichtingen evenals

toeleveringsbedrijven en synergiebedrijven van de watergebonden bedrijven en de bestaande gevestigde productiebedrijven In dit gebied worden ook de volgende dienstverlenende bedrijven toegelaten voor zover zij complementair zijn met de voornoemde bedrijven : bankagentschappen, benzinstations en collectieve restaurants ten behoeve van de in de zone gevestigde bedrijven Er wordt een bufferzone aangelegd aan de grens met de omliggende gebieden. In deze bufferzone worden geen handelingen en werken toegelaten die afbreuk doen aan de bufferzone, of aan de bestemming en/of de ruimtelijke kwaliteiten van het aangrenzend gebied. Het gebied en de bufferzone die het omvat, kunnen slechts worden gerealiseerd door de overheid ”.

Volgens artikel 4 8 3 1 van het koninklijk besluit van 28 december 1972 betreffende de inrichting en de toepassing van de ontwerp-gewestplannen en de gewestplannen zijn geen specifieke voorschriften van toepassing voor de zone bestaande hoofdverkeerswegen.

De ingedeelde inrichting of activiteit is volgens het gewestelijk ruimtelijk uitvoeringsplan (GRUP) ‘Afbakening Zeehaven Gent’, vastgesteld bij besluit van de Vlaamse Regering van 15 juli 2005, gelegen in een zone afbakeningslijn zeehavengebied Gent (artikel 1) en grenst aan een zone voor wonen (artikel 26) en een zone voor lokale weg (artikel 40).

De stedenbouwkundige voorschriften volgens dit GRUP luiden als volgt:

“Artikel 1: Afbakeningslijn zeehavengebied Gent

De gebieden binnen de afbakeningslijn behoren tot het zeehavengebied Gent. Met uitzondering van de deelgebieden waarvoor in dit plan voorschriften werden vastgesteld blijven de op het ogenblik van de vaststelling van dit plan bestaande bestemmings- en inrichtingsvoorschriften onverminderd van toepassing. De bestaande stedenbouwkundige voorschriften kunnen door stedenbouwkundige voorschriften in nieuwe gewestelijke ruimtelijke uitvoeringsplannen worden vervangen. Bij de vaststelling van die plannen en bij overheidsprojecten binnen de afbakeningslijn gelden de relevante bepalingen van de ruimtelijke structuurplannen, conform de decretale bepalingen in verband met de verbindende waarde van deze ruimtelijke structuurplannen.”.

De ingedeelde inrichting of activiteit is volgens het GRUP ‘Afbakening zeehavengebied Gent – fase 2’, vastgesteld bij besluit van de Vlaamse Regering van 20 juli 2012, gelegen in bosgebied – koppelingsgebied (artikel 3) en grenst aan een gebied voor spoorinfrastructuur (artikel 16)

De stedenbouwkundige voorschriften volgens dit GRUP luiden als volgt:

“Artikel 1: Afbakeningslijn zeehavengebied Gent

De gebieden binnen de afbakeningslijn behoren tot het zeehavengebied Gent. Met uitzondering van de deelgebieden waarvoor in dit plan voorschriften werden vastgesteld blijven de op het ogenblik van de vaststelling van dit plan bestaande bestemmings- en inrichtingsvoorschriften onverminderd van toepassing. De bestaande stedenbouwkundige voorschriften kunnen door stedenbouwkundige voorschriften in nieuwe gewestelijke ruimtelijke uitvoeringsplannen worden vervangen. Bij de vaststelling van die plannen en bij overheidsprojecten binnen de afbakeningslijn gelden de relevante bepalingen van de ruimtelijke structuurplannen, conform de decretale bepalingen in verband met de verbindende waarde van deze ruimtelijke structuurplannen ”

Een beperkt gedeelte van de ingedeelde inrichting of activiteit is volgens het GRUP ‘Zeehavengebied Gent - uitbreiding papierproducerend bedrijf’, vastgesteld bij besluit van de Vlaamse Regering van 9 mei 2003, gelegen in een zone voor zeehaven- en watergebonden bedrijven (artikel 1), zone voor havenontsluitingsweg (artikel 2) en zone voor installaties voor oppervlaktewatercaptatie en – behandeling (artikel 3).

De stedenbouwkundige voorschriften volgens dit GRUP luiden als volgt:

"Artikel 1 - Zone voor zeehaven- en watergebonden bedrijven.

Dit gebied is uitsluitend bestemd voor zeehaven- en watergebonden industriële bedrijven, distributiebedrijven, logistieke bedrijven en opslag- of overslaginrichtingen evenals toeleveringsbedrijven en synergiebedrijven van de watergebonden bedrijven en de bestaande productiebedrijven. Elke aanvraag voor een stedenbouwkundige vergunning zal tevens worden beoordeeld aan de hand van volgende criteria:

- *zorgvuldig ruimtegebruik met toepassing van best beschikbare technieken;*
- *een kwaliteitsvolle aanleg van het bedrijfsterrein en afwerking van de bedrijfsgebouwen.*

Het bedrijfsterrein wordt voor auto- en vrachtverkeer uitsluitend ontsloten ter hoogte van de bestaande toegang in het noorden en via een nieuwe toegang aan de voet van de brug over de Ringvaart.

Artikel 2 - Zone voor havenontsluitingsweg.

In dit gebied zijn alle werken, handelingen en constructies toegestaan die nodig of nuttig zijn voor de aanleg en de exploitatie van de weg.

In dit gebied is de aanleg van zowel boven- als ondergrondse leidingen alsmede de aanleg bijbehorende constructies toegestaan.

De gronden die bestemd zijn als zone voor havenontsluitingsweg kunnen tevens gebruikt worden voor de volgende bestemmingen met inbegrip van de bouwwerken die gevat worden onder deze bestemmingen onder de volgende beperkende voorwaarden:

- *de hoofdbestemming mag niet worden geschaad;*
- *de toegelaten bestemmingen zijn de bestemmingen van aanpalende gebieden volgens de voorschriften van het vigerende plan van aanleg of ruimtelijk uitvoeringsplan.*

In dit gebied is de aanleg van constructies voor laden en lossen aan de Ringvaart mogelijk in zoverre de hoofdbestemming niet wordt geschaad.

Een rechtstreekse toegang voor auto- en vrachtverkeer tot de bedrijfsterreinen is toegelaten aan de voet van de brug over de Ringvaart en ter hoogte van de bestaande toegang tot het bedrijf Stora Enso. Uitsluitend twee diensttoegangen voor intern bedrijfsverkeer voor het spoorwegrangeerterrein en de zone voor oppervlaktewatercaptatie en –behandeling en de ingesloten bedrijfsterreinen ten westen van de weg zijn toegelaten.

Artikel 3 – Zone voor installaties voor oppervlaktewatercaptatie en–behandeling

In dit gebied zijn alle werken, handelingen en constructies toegestaan die nodig of nuttig zijn voor de bouw en de exploitatie van oppervlaktewatercaptatie en -behandeling uit de Kale

Elke aanvraag tot stedenbouwkundige vergunning zal tevens worden beoordeeld aan de hand van volgende criteria:

- *een zorgvuldig ruimtegebruik;*
- *inzet van best beschikbare technieken,*
- *alle constructies als één complex opgevat;*
- *een visuele integratie met de Kalevallei."*

De aanvraag is niet gelegen binnen een gemeentelijk of provinciaal ruimtelijk uitvoeringsplan, noch binnen een plan van aanleg, noch binnen de begrenzing van een goedgekeurde en niet-vervallen verkaveling.

Bepaling van het plan dat van toepassing is op de aanvraag

Artikel 7.4.5 van de VCRO stelt dat de voorschriften van de ruimtelijke uitvoeringsplannen, voor het grondgebied waarop ze betrekking hebben, de voorschriften van de plannen van aanleg vervangen, tenzij het ruimtelijk uitvoeringsplan het uitdrukkelijk anders bepaalt.

De aanvraag moet beoordeeld worden aan de hand van de stedenbouwkundige voorschriften van de vermelde GRUP's

VOORSCHRIFTEN DIE VOLGEN UIT VERORDENINGEN

Op de aanvraag zijn geen gewestelijke verordeningen, evenals relevante gemeentelijke of provinciale bouw- en stedenbouwkundige verordeningen van toepassing.

VERPLICHTINGEN VANUIT EUROPESE REGELGEVING

Milieueffectrapportage

De aanvraag heeft betrekking op een activiteit die voorkomt op de lijst van bijlage I van het project-MER-besluit, meer bepaald rubriek 14° "Afvvalverwijderingsinstallaties voor de verbranding, zoals gedefinieerd in punt D10 van artikel 4.2 1 VLAREMA, of chemische behandeling, zoals gedefinieerd in punt D9 van artikel 4.2.1 VLAREMA of het storten van ongevaarlijke afvalstoffen met een capaciteit van meer dan 100 ton per dag".

Het project-MER van oktober 2021 werd door het Team Mer van de afdeling GOP van het Departement Omgeving op 20 december 2021 (PR3355-GK) goedgekeurd:

"2.1. Toetsing aan artikel 4.3.8 §2,1 ° DABM2

Het project-MER werd opgesteld door het team van erkende MER-deskundigen en de erkende MER-coördinator waarover in de aanmeldingsbeslissing werd beslist.

2.2. Toetsing aan artikel 4.3.8 §2, 2° DABM

Het project-MER voldoet voldoende aan het scopingsadvies van 12/05/2021. Onder meer de volgende overwegingen speelden een rol bij de toetsing:

- In het MER werd verduidelijkt dat de toetsingslocatie voor de luchtkwaliteit betrekking heeft op het punt van maximale impact gelegen op een toegankelijke plaats. Het effectenonderzoek en de beoordeling focussen zich op de gevraagde uitbreiding, conform de geldende MER-methodiek. De cumulatieve toestand die optreedt ten gevolge van de bestaande installaties - die niet het onderwerp zijn van de omgevingsvergunningsaanvraag (geen hervergunning) - wordt wel beschreven, maar niet beoordeeld.*
- In het SA werd gevraagd om de resultaatkaarten van de impactberekeningen op te nemen in het MER. De resultaten zijn wel in tabelvorm weergegeven, maar niet op kaart. Er werd door de deskundige aan het Team Mer gemotiveerd dat de berekende bijdragen voor dit project allen in dezelfde klasse vallen (< 1%), waardoor het weergeven van een contourkaart geen meerwaarde heeft. De kaarten inzake bijdrage voor N-depositie worden weergegeven in bijlage 3 – Passende Beoordeling.*
- In het MER is de afkomst van het slib geduid. Specifiek voor het RWZ slib dat als brandstof wordt gebruikt in de energiecentrales, dient opgemerkt te worden dat het geen industrieel slib betreft. Het slib is uitsluitend afkomstig van stedelijke rioolwaterzuiveringsstations. In 2020 werd 11.906 ton RWZ-slib uit de buurlanden en 26.182 ton RWZ-slib uit het binnenland aangevoerd. In de nabije toekomst wenst Stora Enso de aanvoer uit te breiden met slib afkomstig van Aquafin.*
- Wat de acceptatievoorwaarden betreft wordt enkel slib aanvaard indien voldaan wordt aan de kwaliteitsspecificaties voor RWZ-slib voor energetische toepassingen volgens Euralcode 19 08 05.*
- De uitbreiding gaat niet gepaard met het installeren van nieuwe geluidsbronnen. Er zullen bijgevolg geen nieuwe effecten op het vlak van geluid veroorzaakt worden door de toekomstige situatie. De effecten blijven dezelfde als deze van heden. Daarom oordeelde de deskundige geluid dat het niet nodig was om een overzicht van de geluidsbronnen op te*

nemen. Hoewel dit een meerwaarde zou zijn voor het MER, kan het Team Mer zich er in vinden dat deze oplijsting niet strikt noodzakelijk is om een oordeel te vellen over het voorliggende project.

2.3 Toetsing aan artikel 4.3.8 §2, 3° DABM

Het project-MER is kwaliteitsvol uitgewerkt en het bevat alle relevante onderdelen conform artikel 4.3.7 van DABM. Onder meer de volgende overwegingen speelden een rol bij de toetsing:

- Op 23 april 2021 werd een scopingoverleg georganiseerd waar ANB in eerste instantie bevestigde dat zij akkoord konden gaan met de voorgestelde opbouw en redenering binnen de op te maken passende beoordeling gezien het geen hernieuwing betreft. Voortschrijdend inzicht leidde ertoe dat de gehanteerde methodiek toch moest herzien worden. Er werden cumulatieve berekeningen van de N₂-emissies uitgevoerd. Deze hebben aangetoond dat er geen impact van de N-deposities op SBZ en VEN is. De passende beoordeling werd aangepast en aangevuld met de cumulatieve effecten van Stora Enso. Het project-MER werd aangepast m.b.t. de discipline biodiversiteit.
- Gezien de depositie van verzurende en vermistende stoffen in de speciale beschermingszone minder dan 1% bedraagt van de kritische depositiewaarde, stelt het Agentschap voor Natuur en Bos vast dat de vergunningsplichtige activiteit geen betekenisvolle aantasting kan impliceren voor de instandhoudingsdoelstellingen van de speciale beschermingszone. De passende beoordeling en het MER worden gunstig geadviseerd.

2.4. Toetsing aan artikel 4.3.8 §2, 4° DABM

Het project-MER werd afgetoetst aan de ontvangen opmerkingen en adviezen van het publiek en de geraadpleegde adviesinstanties. Hieronder een beknopte analyse van de ontvangen informatie:

Tijdens het openbaar onderzoek werd er één bezwaar geformuleerd.

Onder meer volgende overwegingen speelden een rol bij de toetsing en de analyse van adviezen en bezwaren:

- De scope van het huidige project betreft een uitbreiding van de verbrandingscapaciteit. Er wordt geen hervergunning aangevraagd of een aanpassing van de lozingsvoorwaarden. Het MER beoordeelt de bijkomende effecten van deze specifieke uitbreiding en de cumulatieve effecten die daarbij kunnen optreden. Een aantal opmerkingen die gemaakt werden vallen buiten de scope van dit project.
 - In één van de opmerkingen werd gevraagd om de impacttoets van VMM in verband met lozing uit te voeren op deze uitbreiding. Als dat stappenplan zou doorlopen worden dan komt men bij stap 4 het volgende resultaat uit. “geen impact op het halen van de doelstellingen of achteruitgang van de toestand.”
- De door VMM gevraagde informatie, met name een overzicht van de geografische verspreiding van de jaargemiddelde NO₂-immissiebijdrage in de cumulatieve toestand, werd aan het MER toegevoegd. Op basis van deze bijkomende informatie blijkt dat in de cumulatieve toestand de jaargemiddelde NO₂-immissiebijdrage als belangrijk kan worden beoordeeld ter hoogte van woningen in de omgeving van het bedrijf.
- In het hoofdstuk Mens – Gezondheid werden de relevante parameters geïdentificeerd en werd hun impact beoordeeld.

Reacties van onderstaande aard worden als niet relevant beschouwd voor het project-MER:

- reacties die uitsluitend een persoonlijk standpunt inhouden over de wenselijkheid van het project,
- reacties die geen deel uitmaken van de decretaal vereiste elementen van een projectMER (vb. kostenbatenanalyse, waardevermindering of –vermeerdering van onroerend goed per perceel, persoonlijke voorkeuren van omwonenden, . . .);

- reacties die gaan over procedurele aspecten buiten deze project-MER procedure,
- reacties die betrekking hebben op zaken buiten de scope van het project-MER

2.5 Toetsing aan artikel 4.3.8 §2, 5° DABM

Er treden geen grensoverschrijdende effecten op.

Op basis van bovenstaande analyse van de ontvangen informatie, concludeert het Team Mer dat de ontvangen informatie geen aanleiding geeft tot aanpassing van het project-MER en de informatie geen aanleiding geeft tot andere conclusies inzake milieueffecten.”.

GPBV-installatie

De ingedeelde inrichting of activiteit omvat overeenkomstig de RIE (Richtlijn 2010/75/EU van het Europees Parlement en de Raad van 24 november 2010 inzake industriële emissies (geïntegreerde preventie en bestrijding van verontreiniging)) een GPBV-installatie waarvoor in toepassing van artikel 2.1.1 van titel III van het VLAREM uitdrukkelijk is gesteld dat alle passende preventieve maatregelen tegen verontreiniging moeten getroffen worden door toepassing van de beste beschikbare technieken zodat geen belangrijke verontreiniging veroorzaakt kan worden

De volgende X-rubriek(en) zijn van toepassing:

- 33.2.e), die de hoofdactiviteit omvat;
- 2.4.2.a), 2.4.2 b), 2.4.3.a) 3°, 2.4.5 en 43.3.2°, die de nevenactiviteit omvat.

De volgende BREF's zijn van toepassing voor deze ingedeelde inrichting of activiteit:

- BREF Pulp- and Paper (2015);
- BREF Waste Incineration (2018);
- BREF Waste Treatment (2018)).

Het voorwerp van de aanvraag heeft betrekking op de GPBV-installaties of de daarmee rechtstreeks samenhangende activiteiten die technisch in verband staan met de GPBV-installatie en zodat een GPBV-evaluatie wordt uitgevoerd aan de van toepassing zijn de BREF's.

De aanvraag heeft betrekking op de GPBV-rubrieken 2.4.2.a), 2.4.3.a) 3° en 2.4.5, die in de achtste kolom van de indelingslijst de kenletter S heeft.

De aanvraag omvat een verslag van een oriënterend bodemonderzoek en een bodemattest van OVAM, waaruit blijkt dat met dat oriënterend bodemonderzoek voldaan is aan de bodemonderzoekplicht, vastgesteld door en krachtens artikel 33bis van het decreet van 27 oktober 2006 betreffende de bodemsanering en de bodembescherming.

BKG-inrichting

De aanvraag omvat een BKG-installatie, aangezien voor volgende van toepassing zijnde rubriek de letter Y in de vierde kolom van de indelingslijst is opgenomen: rubriek 43.4.

De aanvraag bevat geen monitoringplan, dat geverifieerd werd door het verificatiebureau en goedgekeurd werd door de afdeling, bevoegd voor luchtverontreiniging.

De aanvraag heeft geen betrekking op een nog niet vergunde Y-rubriek of een hervergunning van een BKG-installatie.

Energie-intensieve inrichting

Het jaarlijks primair energiegebruik betreft ten minste 0,1 PetaJoule, in casu 7,52 PJ/jaar, zodat het een energie-intensieve inrichting betreft

De aanvraag betreft de verandering van een inrichting met een totaal jaarlijks primair energiegebruik van ten minste 0,1 PetaJoule, waarbij de verandering een jaarlijks primair meerverbruik van minder dan 10 TJ met zich meebrengt (hierbij wordt gekeken naar het energieverbruik van de nieuwe installaties op zich)

Een energiestudie is niet vereist

De exploitatie heeft de Energiebeleidsvereenkomst (EBO) 2015-2022 met de Vlaamse overheid getekend. Hierdoor engageert het bedrijf zich tot een inspanningsverbintenis om het primair energieverbruik te reduceren. Het nieuw energieplan (EBO nummer 301) voor 2019-2022 werd goedgekeurd op 18 mei 2020.

BEOORDELING

Activiteiten en proces

De site van de nv Stora Enso Langerbrugge produceert papier voor kranten en voor magazines.

Er worden 2 types uitgesplitst over de 2 papiermachines op de site:

- de News-lijn die krantenpapier produceert (papiermachine 4);
- de SC-lijn die papier voor tijdschriften produceert (papiermachine 3).

Bij de nv Stora Enso Langerbrugge gebeurt de papierproductie uitsluitend op basis van recyclagepapier. Hiervoor is jaarlijks 600.000 ton oud papier nodig

De productie wordt ondersteund door de energiestromen stoom en elektriciteit. De noodzakelijke thermische en elektrische energie wordt hoofdzakelijk op de site zelf geproduceerd in eigen energiecentrales (EC1 en EC2).

In EC1 wordt hoofdzakelijk het slib van de waterzuivering en de ontinktingsinstallatie verbrand. Daarnaast wordt houtafval als steunbrandstof gebruikt. Dit is hout dat voor geen enkel ander doeleinde meer kan gebruikt worden en afkomstig is van bijvoorbeeld afbraak van huizen. Deze installatie wordt ook BMK genoemd (= biomassa krachtcentrale); de installatie heeft een thermisch ingangsvermogen van 63 MW_{th}.

De installatie EC2 is een zogenaamde multifuel warmtekrachtkoppeling (WKK) waarbij een heel aantal verschillende brandstoffen gebruikt kunnen worden. Net zoals bij EC1 is dit een wervelbedoven. De installatie heeft een thermisch ingangsvermogen van 139 MW_{th}.

De activiteiten van VLAR-papier, waarvan vergunde activiteiten nu mee worden opgenomen in de vergunning van de nv Stora Enso Langerbrugge, omvatten de exploitatie van een inrichting voor de opslag, het sorteren en mechanisch behandelen van papier- en kartonafval die gevestigd is op de site van Stora Enso Langerbrugge. Het papier- en kartonafval is voor het merendeel reeds uitgesorteerd homogeen afval dat afkomstig is van selectieve ophaling, containerparken, papierindustrie, drukkerijen,.

De inrichting is thans vergund voor het uitsorteren van papier- en kartonafval in 2 bestaande installaties (830 kW en 880 kW) met een opslagcapaciteit van 11.200 ton papier- en kartonafval.

De inrichting beschikt over 2 sorteerinstallaties in twee afzonderlijke, aan elkaar aangebouwde loodsen, 'Sorting 1' en 'Sorting 2'. De sorteerinstallatie van Sorting 1 bestaat uit 2 identieke sorteerlijnen, welke samen een maximale capaciteit van 200 000 ton per jaar hebben. De sorteerinstallatie van Sorting 2 bestaat uit 3 identieke sorteerlijnen, welke samen een maximale capaciteit van, 280.000 ton hebben. Het papier- en kartonafval wordt afgevoerd via vrachtwagens. Sommige vrachtwagens bevatten uitzonderlijk ook kuststoffolie tussen het papier- en kartonafval.

Deze folie wordt manueel uit de aangevoerde vracht gehaald en wordt in 2 containers verzameld, in afwachting van hun afvoer naar een erkende verwerker. Het papier- en kartonafval wordt nadien in een bunker gestort. Vanuit deze bunker gaat het afval over een roterende schijvenzeef, waarbij de grote stukken karton verwijderd worden. Aansluitend op deze grove sortering, volgt een fijne sortering waarbij kleine onzuiverheden verwijderd worden. Vervolgens worden ook de kleinere stukken karton verwijderd. Hierna kan uiteindelijk nog een manuele sortering volgen om de nog resterende onzuiverheden te verwijderen.

Het uitgesorteerde papier wordt via transportbanden los afgevoerd naar de nv Stora Enso Langerbrugge op dezelfde site. Daar wordt het verpulpt en volledig gerecycleerd tot opnieuw bruikbaar papier.

Het kartonafval, het niet voor verpulping geschikt papier en andere stoffen worden uit de te sorteren stroom gehaald, daar deze stromen niet op de site van de nv Stora Enso Langerbrugge kunnen gebruikt worden voor verpulping. Deze uitgesorteerde stoffen worden in balen geperst in de daartoe voorziene balenpers. Deze balen worden apart opgeslagen in afwachting van hun afvoer.

Er worden maximaal 44 werknemers tewerkgesteld. Het bedrijf heeft een externe milieucoördinator aangesteld.

Aanvraag (inclusief wijzigingen)

Opname van de ingedeelde inrichting of activiteiten van 'Vlar Papier' in de vergunning

De activiteiten van Vlar Papier - vergund tot 16 maart 2036 - werden overgenomen door de nv Stora Enso Langerbrugge. De overdracht van de vergunning van Vlar Papier aan de nv Stora Enso Langerbrugge werd reeds gemeld op 9 april 2020. Met voorliggende aanvraag wenst de nv Stora Enso Langerbrugge de voor Vlar Papier vergunde rubrieken als verandering toe te voegen bij de vergunde rubrieken van Stora Enso. De geldigheidsdatum van de beide vergunningen na samenvoeging wordt hierdoor beperkt tot 15 november 2032, de einddatum van de basisvergunning van de nv Stora Enso Langerbrugge papierfabriek.

Concreet gaat het om volgende indelingsrubrieken:

- 2.2.2.f) 2° - de opslag en mechanische behandeling van te sorteren papier- en kartonafval met een opslagcapaciteit van 11.200 ton en de bijhorende opslag van 3.000 ton niet-verpulpbaar papier- en kartonafval (stoorstoffen) en van 1 ton plastic afval (stoorstoffen) De toestellen voor mechanische behandeling bestaan uit zeven, paperspikes en optische redwaves met geïnstalleerd vermogen van 1375 kW);
- 12.2.2° - twee transformatoren van elk 1.600 kVA;
- 15.1.1° - het stallen van 13 voertuigen andere dan personenwagens (3 wielladers, 8 heftrucks en 2 hoogtewerkers),
- 16.3.1.2° - diverse airco's (3 x 6,67 kW; 2 x 4,17 kW; 2 x 3,2 kW, 3 x 1,66 kW, 1 x 0,83 kW en 1 x 0,67 kW) en luchtcompressoren (100 kW en 89 kW) met een totaal geïnstalleerde drijfkracht van 230,23 kW. (enkel de compressoren van 100 kW en 89 kW en de airco van 0,83 kW worden opgenomen in de vergunning van de nv Stora Enso)

Uitbreiding capaciteit verbranding waterzuiverings-slib in EC2

De nv Stora Enso Langerbrugge wenst de vergunde capaciteit voor de verbranding van WZI-slib in EC2 te verhogen. Er komt 40.000 ton/jaar WZI-slib bij de vergunde 76.500 ton/jaar, waardoor de totale vergunde hoeveelheid tot 116.500 ton/jaar stijgt

Voor deze verandering van de omgevingsvergunning wordt een MER toegevoegd.

De huidige omgevingsvergunning van de nv Stora Enso Langerbrugge is geldig tot 15 november 2032. Het opgemaakte MER heeft enkel betrekking op de wijziging van de verbrandingscapaciteit voor het

rioolwaterzuiveringsslib Een volledige hervergunning van de site is momenteel dus geen onderwerp van het MER

Het project (de verhoging van de verbrandingscapaciteit van RWZ-slib op EC2) heeft geen invloed op de tewerkstelling op de site.

Actualisatie vergunning en stopzetting of afbouw van een aantal activiteiten op de site

Volgende rubrieken werden hierbij aangepast:

- correctie rubriek 17.3.2.2.1° naar 17.3 2 2 2° b);
- correctie omschrijving van de rubriek 17.1.2.2.3° naar “Opslagplaats voor CO₂ in een vast reservoir (32.000 l) en 1 vaste tank van 250 l voor N₂,
- rubriek 2.4.5. wordt aangevraagd voor de tijdelijke opslag van gevaarlijke afvalstoffen: treinbielzen en (vermalen) verontreinigd behandeld houtafval in afwachting van de verwijdering/nuttige toepassing in afvalmeeverbrandingsinstallaties met een opslagcapaciteit van 10.000 ton. Deze activiteit was reeds vergund onder de rubriek 2.2 2.g)2°;
- hoewel de rubriek 2.4.3.a) 3° reeds vergund was en de capaciteit niet wijzigt, wordt de omschrijving ervan verduidelijkt. Alle voorbehandelingen voor verbranding of meeverbranding die van toepassing zijn, worden in de omschrijving van de rubriek 2.4.3.a)3° opgenomen:
 - de voorbehandeling van reject (d.i. verkleinen);
 - de fysisch-chemische behandeling van papierslib/waterzuiveringsslib
- actualisatie van volgende rubrieken:
 - rubriek 2.2.2.f) 2°: de vermaalinstallatie voor het niet-gevaarlijk houtafval (4 x 55 kW) wordt niet meer gebruikt. De opslag van B-hout en papier alsook het mechanisch behandelen van niet gevaarlijk afval d.m.v. een mobiele shredder (882 kW) zijn en blijven vergund onder deze rubriek;
 - rubriek 2.2.2.g) 2° is niet langer van toepassing omwille van het verwijderen van de vermaalinstallatie maar de opslag die reeds was vergund onder rubriek 2.2 2.g)2° blijft bestaan. Zie ook hierboven. Dit heeft ook een invloed op de rubrieken 43.3 en 43.4 waar de vermaalinstallatie onder vergund is;
 - rubriek 12 3 1° voor sortering 1 werd 38.880 VAh bijgeplaatst;
 - rubriek 16 3.2° b) de compressor van de mobiele breker van C-hout (31,4 kW) werd verwijderd en een mobiele breker van reject (8 kW) werd bijgeplaatst. Er zijn ook kleine wijzigingen aan de airco's;
 - rubriek 43.1.3: Verwarming thermische olie(PM4) (5,4 MW_{th}) is verwijderd, Stookinstallatie (250 kW_{th}) is verwijderd. Dat heeft ook een invloed op de rubrieken 43.3 en 43.4 waar deze stookinstallaties onder vergund zijn.

Inplantingsregels

Voor het voorwerp van de aanvraag zijn geen verbods- en afstandsregels van titel II van het VLAREM relevant

Afvalstoffen & materialen

Met betrekking tot de afvalstoffenactiviteiten omvat het voorwerp van de aanvraag volgende veranderingen:

- uit gebruik nemen van de vermaalinstallatie voor het niet-gevaarlijk houtafval (4 x 55 kW);
- uit gebruik nemen van de vermaalinstallatie (964,4 kW) voor andere gevaarlijke afvalstoffen (verontreinigd behandeld houtafval) (schrappen van rubriek 2 2 2.g) 2°). Voor deze activiteit was een opslag van 10.000 ton verontreinigd behandeld houtafval vergund De opslag van dit houtafval treinbielzen en (vermalen) verontreinigd behandeld houtafval in afwachting van de verbranding in de energiecentrales blijft behouden Voor deze opslag wordt nu GPBV-rubriek 2.4.5 gevraagd,

- Voor wat betreft de voorbehandeling van afval (verkleinen, fysisch-chemische behandeling) voor verbranding of meeverbranding met een capaciteit van maximaal 2.000 ton/dag en maximaal 730 000 ton/jaar wordt onder rubriek 2.4.3.a) 3° een administratieve rechtzetting gevraagd omdat deze voorbehandeling naast een verkleining ook een fysisch-chemische behandeling inhoudt;
- de uitbreiding van de meeverbranding van waterzuiveringsslib (eigen waterzuiveringsslib en ontwaterd rioolwaterzuiveringsslib van derden) met 40.000 ton/jaar in EC2 tot een max van 116.500 ton/jaar (EC1 35 000 ton/jaar + EC2 81 500 ton/jaar) (rubriek 2.3.4.2 g), uitbreiding); voor deze verandering (aard brandstof) wordt ook GPBV-rubriek 2 4 2.a) gevraagd. De totale vergunde verbrandingscapaciteit verandert niet.

Specifiek voor het RWZI-slib dat als brandstof wordt gebruikt in de energiecentrales, wordt opgemerkt dat het geen industrieel slib betreft. Het slib is uitsluitend afkomstig van stedelijke rioolwaterzuiveringsstations. In 2020 werd 11.906 ton RWZ-slib uit de buurlanden en 26.182 ton RWZI-slib uit het binnenland aangevoerd. In de nabije toekomst wenst de nv Stora Enso de aanvoer uit te breiden met rioolwaterzuiveringsslib afkomstig van de nv Aquafin.

Het MER geeft volgende verantwoording voor het project:

“Er zijn milieuhygiënische, procestechnische, economische en duurzame argumenten om een nog hoger aandeel rioolwaterzuiveringsslib te verwerken op WKK2 (EC2):

- *Milieuhygiënisch: Verbranding van rioolwaterzuiveringsslib is de enige en best beschikbare techniek. Wegens de samenstelling van het slib is afzet naar de landbouw volledig uitgedoofd (althans in Nederland, Vlaanderen en Duitsland). (Meerdere) decentrale verwerkingsites beperken het transport van rioolwaterzuiveringsslib. Bij de nv Stora Enso Langerbrugge wordt het RWZ-slib verbrand in een (extern) circulerend wervelbed, welke op vandaag de best beschikbare techniek is om RWZ-slib te verbranden. Verbranding in een wervelbed (en al zeker in een extern circulerend) geeft het hoogste thermisch rendement en de beste verbrandingsomstandigheden (o.a. door de thermische inertie van het zand en de zeer homogene en stabiele vuurhaardtemperatuur) Het extern circulerend wervelbed (circulating fluidised bed) bij Stora Enso (bouwjaar 2010) is op vandaag het enige (extern) circulerend wervelbed voor meeverbranding van slib in Vlaanderen met een WKK-concept.*
- *Procestechnisch: De brandstofmix, inclusief het rioolwaterzuiveringsslib, geeft homogene en stabiele vuurhaardtemperaturen bij minder rookgasrecirculatie. Minder rookgasrecirculatie betekent minder elektrisch eigen verbruik.*
- *Duurzaam: Ondanks de lage calorische waarde van het slib is er een energetische nettobijdrage in de productie van stoom. Door VEA wordt het rioolwaterzuiveringsslib gelijkgesteld met een 100% hernieuwbare brandstof. Aangezien de totale verbrandingscapaciteit van EC2 ongewijzigd blijft, zal het extra RWZ-slib andere bestaande brandstofstromen substitueren.*
- *Economisch: De producent van het slib betaalt een vergoeding voor de verwerking.*
- *Op de aanvaarding van het slib zijn de bepalingen van Hoofdstuk 5.2. van titel II van het VLAREM ‘Inrichtingen voor de verwerking van afvalstoffen van toepassing’, specifiek de Algemene bepalingen en deze voor Verbrandings- en meeverbrandingsinstallaties voor afvalstoffen van toepassing.”.*

Het verhogen van de verbrandingscapaciteit van RWZI-slib in de centrale EC2, vereist geen fysieke wijzigingen aan de site. Er is enkel opgave van een project in voorbereiding om te voorzien in een extra geurmilderende maatregel, bestaande uit het plaatsen van een slibreceptiebunker voor het lossen van RWZI-slib in de biomassa losput. In functie van de passende beoordeling wordt een verstrenging van de jaargemiddelde emissiegrenswaarde voor NO_x voor EC2 voorgesteld.

De gevraagde uitbreiding van de verwerking van zuiveringsslib zorgt er voor dat cumulatief sinds het laatste goedgekeurde MER (2011) de MER-drempelwaarde overschreden worden, waardoor de opmaak van een nieuw MER vereist is. Dit ontwerp-MER is aan de aanvraag toegevoegd.

Bodem

Er is enkel een uitbreiding van slibverwerking gepland zonder grote bouwwerken of graafwerken op de site, en zonder aanlegfase.

De conclusies van het gewijzigd MER zijn de volgende.

"Het risico op nieuwe verontreinigingen wordt als voldoende beheerst beschouwd. Hierin wordt aan de vigerende wetgeving voldaan.

In de geplande situatie wordt de verbrandingscapaciteit van RWZ-slib verhoogd. Er is geen aanlegfase voorzien. Er worden geen vergravingen voorzien op de site, die overigens voor een groot deel verhard is. Er wordt tevens geen grondwater opgepompt en/of gebruikt. Bijgevolg bestaat er geen risico op een verplaatsing van bestaande verontreinigingen.

Er zijn geen werkzaamheden voorzien die een impact kunnen hebben op de bodem. Het RWZ-slib is steekvast slib met een DS-gehalte van 15-25% en wordt aangeleverd via afgedekte kipwagens. De kipwagens lossen direct in de slibreceptiebunker. In deze bunker bevinden zich schroeven die het steekvast slib meenemen en pro rata van ca. 10% verdelen over het houtafval dat op de transportband in de kelder passeert. Vanaf de transportband in de kelder wordt het mengsel slib-hout via gesloten transportbanden naar de 2 gesloten opslagsilo's (2 x 1.000 ton) getransporteerd. Het RWZ-slib bevindt zich 1 à 2 dagen in de opslagsilo's. Er is bijgevolg geen buitenopslag van RWZ slib, alle RWZ-slib wordt via kipwagens gelost in de specifieke slibreceptiebunker zodat alle slib quasi onmiddellijk weg is van de losplaats. Een lading slib wordt zo in 20 minuten weggewerkt. Eventuele morsresten op de staanplaats van de kipwagens voor lossing worden geregeld opgekuist zodat er ook geen morsgoed op de vloer buiten blijft liggen.

Om risico's te vermijden, zijn in de huidige situatie voorzieningen getroffen om verontreinigingen te voorkomen, zoals ook in de diverse vergunningen voorgescreven. Hiervoor zijn de nodige inkoopingen, lekbakken of dubbele wanden voorzien. In de geplande situatie blijven deze voorzieningen van toepassing. Potentieel verontreinigd hemelwater wordt in de huidige situatie via een riolering op en langs de rand van de verharde terreinen opgevangen en afgevoerd naar de waterzuiveringinstallatie. Hierdoor bestaat er geen risico op vervuiling van de bodem en het grondwater. Voorliggend project voorziet geen wijzigingen aan de afvoer van potentieel verontreinigd hemelwater.

Een groot deel van de site is momenteel verhard, waardoor hemelwater niet in de grond kan dringen. Het niet-verharde gedeelte van het terrein is niet in exploitatie en is met vegetatie begroeid. Dit gedeelte staat volledig los van het gedeelte dat in exploitatie is. Het hemelwater dat hierop terecht komt, kan in de bodem dringen zonder in contact te komen met verontreinigingen. Bijgevolg bestaat er ter hoogte van de niet-verharde delen geen risico op verontreiniging van het grondwater.

Op basis van bovenstaande bespreking worden geen aanzienlijke effecten verwacht ten aanzien van bodem.

Conclusie, milderende maatregelen en aanbevelingen

In de geplande situatie wordt de verbrandingscapaciteit van RWZ-slib op installaties EC2 verhoogd. Er zijn geen werkzaamheden voorzien die een impact kunnen hebben op de bodem. Het extra RWZ slib dat verwerkt zal worden is steekvast, is niet vervuild en wordt sinds juli 2021 gelost in een specifieke slibreceptiebunker. Het RWZ slib wordt op de transportband gemengd met houtafval, getransporteerd naar en opgeslagen in bestaande afgesloten silo's, zodat het geen risico vormt voor de bodem. Er is geen buitenopslag, het slib wordt rechtstreeks gelost in de bunker en morsgoed op de buitenvloer wordt geregeld opgekuist. Er wordt steeds voldaan aan de bestaande regelgeving inzake opslag. Er worden geen significante effecten verwacht op de bodem.

De bestaande voorzieningen om nieuwe verontreinigingen te vermijden, worden als voldoende beschouwd om het risico te beperken. Er zijn geen verdere maatregelen of aanbevelingen noodzakelijk”

Luchtemissies

Niet-geleide luchtemissies

Voor wat betreft niet-geleide stofemissies kan niet teruggevallen worden op het project-MER, aangezien dit zich uitsluitend richt op de verwerking van het waterzuiveringsslib. Het MER stelt op pagina 105:

“Niet aan de orde voor dit MER (discipline Lucht) zijn:

- Niet-geleide emissies (stof). Het aangevoerde slib is voldoende vochtig en geeft geen aanleiding tot stofhinder ...”.*

Het voorwerp van de aanvraag bevat naast de uitbreiding met verwerking van RWZI-slib, ook de stopzetting van het mechanisch behandelen met een vermaalinstallatie (4 x 55 kW) van B-hout en met een mobiele vermaalinstallatie (964,5 kW) van verontreinigd behandeld houtafval.

De mobiele shredder (882 kW) voor het vermalen van niet-gevaarlijke afvalstoffen (recyclageresidu) en het mechanisch behandelen (1.375 kW) van te sorteren papier en karton afval (eerder vergund op naam van Vlar papier) blijft wel behouden.

Bij de nv Stora Enso Langerbrugge worden voor de energiecentrales diverse stofgevoelige afvalstromen op- en overgeslagen o.m. niet-verontreinigd en verontreinigd behandeld houtafval (vermalen), niet-gevaarlijke afvalstoffen (RDF, biomassastromen,...). Een deel van deze opslag en manipulaties gebeuren ook in open lucht. De algemene voorwaarden van titel II van het VLAREM, afdeling 4.4.7. Beheersing van niet-geleide stofemissies, die sinds 2014 van toepassing zijn, worden gerespecteerd.

Er wordt een nieuwe GPBV-rubriek 2.4.5. voor de opslag van 10.000 ton verontreinigd behandeld houtafval (treinbielzen en vermalen C-hout) gevraagd. Deze opslag, eerder vergund onder rubriek 2.2.2. g) 2° (mechanisch behandelen gevaarlijke afvalstoffen), gebeurt nu zonder behandeling; het betreft bijgevolg enkel een verschuiving naar een andere rubricering. De mechanische behandeling is toevertrouwd aan een externe firma.

De nv Stora Enso stelt te beschikken over een werkinstructie voor het lossen, stapelen en verwerken van geshredderd houtafval die bepalingen omvatten voor de beheersing van niet-geleide stofemissies. De losbunker voor houtafval is halfopen: de achterzijde en de zijkanten zijn gesloten met panelen. Boven de losbunker hangen stofnetten. Bovenaan de stofnetten zit een waterverdeelsysteem dat zorgt voor een mistgordijn tijdens het lossen van houtafval door middel van kippers of walking floor trailers.

Er wordt ook verwezen naar het GOVC-advies over de algemene evaluatie van de nv Stora Enso Langerbrugge in het kader van de BBT-conclusies voor afvalbehandeling en -verbranding (zie paragraaf GPBV-evaluatie).

Van het aangevoerde RWZI-slib (nog voldoende vochtig) zijn geen stofemissies te verwachten.

Geleide luchtemissies

De energiecentrale EC2 is een multifuel WKK, en een extern circulerend wervelbed

De luchtbehandelingsinstallatie bestaat uit volgende stappen:

- Stikstofoxide-verwijderingsinstallatie (DeNOx) door toevoeging van ureum of ammonia aan de rookgassen (SNCR),
- Electrofilter voor het afscheiden van de vliegassen na de ketel,
- Droge rookgaswassing met injectie van natriumbicarbonaat of calciumhydroxide en actief kool voor de verwijderen van HCl, SO₂, dioxines/furanen en vluchtige zware metalen;
- Stoffilter (mouwenfilter) voor de afscheiding van de vaste deeltjes (rookgasreinigingsresidu) uit de rookgassen;
- Gaswasser voor het wassen van de resterende oplosbare zure (HCl en SO₂) rookgascomponenten;
- Ventilator en schoorsteen (hoogte 70 m)

Naast de rookgasreiniging is in EC2 een koeltoren voorzien die zorgt voor de koeling van motoren, compressoren, airconditioning en vooral voor het condenseren van reststoom komende van de turbine

De installatie beschikt verder over een turbine en generator die door middel van stoom elektriciteit genereert.

De installatie beschikt over online metingen en regelingen voor het bewaken van luchtmissies. In het MER wordt gesteld dat de emissiegrenswaarden worden gerespecteerd. De toepasselijke grenswaarden zijn deze van artikel 5.2.3.bis 1.15 van titel II van het VLAREM

Bijlage 7 van het MER bevat een overzicht van de continue emissiemetingen van EC1 en EC2 (geen jaar opgegeven).

In de huidige bijzondere vergunningsvoorwaarden zijn bijkomende voorwaarden opgelegd voor NO_x (uitgedrukt als NO₂-emissiegrenswaarden voor EC1 en EC2:

- daggemiddelde van 150 mg/Nm³
- jaargemiddelde emissiegrenswaarde van 125 mg/Nm³

(bij werkelijk zuurstofgehalte)

Het MER beschrijft de effecten van de uitbreiding van de verbrandingscapaciteit van RWZI-slib op EC2. De toepasselijke emissiegrenswaarden op de installatie EC2 zijn deze van titel II van het VLAREM, artikel 5.2.3.bis 1.15.

In eerste instantie worden de relevant geachte componenten vastgelegd. De te bestuderen parameters zijn de componenten die door de exploitatie van de installatie van Stora Enso (EC2) geïmitteerd worden. Meer bepaald gaat het om CO, stof/PM₁₀ en PM_{2,5}, NO₂, SO₂, HCl, HF, TOC, metalen en dioxines en furanen

Door de toetsing van de actuele jaargemiddelde luchtkwaliteit in het studiegebied aan de kwaliteitsdoelstellingen (zie punt 7.2.3) kan nagegaan worden of aan de doelstellingen voldaan wordt. Het MER concludeert dat, op basis van beschikbare informatie, de luchtkwaliteitsdoelstellingen voor alle relevante pollutanten worden gerespecteerd in de ruime omgeving van het projectgebied en dat (ook) 80% van de luchtkwaliteitsdoelstellingen wordt gerespecteerd.

In de nabijheid van de Stora Enso-site zijn 2 VMM-maatstations gesitueerd, namelijk in Evergem (Doornzelestraat – R731) en in Wondelgem (Sint-Sebastiaanstraat – R721).

In het advies van 29 september 2021 van de afdeling GOP Milieu van het Departement Omgeving stelt men zich bij de beoordeling van de huidige milieukwaliteit vragen over de conclusies met betrekking

tot het niet overschreden zijn van (80%) van de milieukwaliteitsnormen met betrekking tot NO_x, (er zijn lokaal verhoogde waarden in de nabije omgeving aangegeven op figuur 7 1 – duidelijker zichtbaar op VMM website en wel besproken in MER pagina 154), zware metalen, dioxines en fijn stof (gegevens paragraaf 7.4 4) Deze opmerking werd doorgegeven aan de MER-deskundige.

De aangebrachte aanpassing in het gewijzigde MER.

“Hieruit blijkt dat, op basis van beschikbare informatie geldig voor het studiegebied, de luchtkwaliteitsdoelstellingen voor alle relevante polluenten worden gerespecteerd in het studiegebied en relevante toetsinglocaties (conform Richtlijnenboek Lucht) en dat (ook) 80% van de luchtkwaliteitsdoelstellingen wordt gerespecteerd.”

volstaat hiertoe feitelijk niet. Als over sommige polluenten geen uitspraak kan gedaan worden omdat er geen modelberekeningen noch representatieve metingen beschikbaar zijn, moest dit aanzien worden als een leemte in kennis. Er werd ook niet verder ingegaan op de lokaal verhoogde NO_x-waarden.

De evaluatie van de bijdrage van de (geleide) emissies van de nv Stora Enso gebeurt door middel van het IMPACT-model.

Voor de milieueffectbeoordeling wordt een onderscheid gemaakt tussen:

- Luchtemissies bestaande toestand: gerekend met de gegevens van het IMJV 2019
- Luchtemissies van de geplande situatie (= de verbranding van 40.000 ton RWZI-slib) : gerekend met de emissiegrenswaarden van titel II van het VLAREM
- Luchtemissies van de cumulatieve (toekomstige) situatie rekening houdend met de bestaande toestand + de uitbreiding van de capaciteit RWZ-slib op EC2.

Gezien bij de impactbeoordeling in de geplande toestand er uit gegaan wordt van een volcontinue werking bij vollast, wordt het in het kader van dit MER niet noodzakelijk geacht om verder rekening te houden met starten en stoppen.

Tabel 7-11 geeft de bijdrage voor de bestaande installatie; tabel 7-12 voor de geplande toestand en tabel 7.5.2.3. de cumulatieve toestand na doorvoering project.

Er gebeurde enkel een beoordeling van de effecten van de geplande toestand. Voor de geplande situatie (= verbranding van 40.000 ton RWZI-slib) is voor alle relevante polluenten de verwachte impact verwaarloosbaar (score 0). Er worden geen milderende maatregelen voorgesteld.

De cumulatieve toestand die optreedt ten gevolge van de bestaande installaties - die niet het onderwerp zijn van de omgevingsvergunningaanvraag (geen hervergunning) - werd beschreven, maar niet beoordeeld. Naar aanleiding van het advies van de afdeling GOP van het Departement Omgeving en de VMM werd in het gewijzigde MER voor de cumulatieve toestand voor de meest relevante pollutent (NO₂) de immissieberekening grafisch voorgesteld

Op basis van deze bijkomende informatie blijkt dat in de cumulatieve toestand de jaargemiddelde NO₂-immissiebijdrage als belangrijk kan worden beoordeeld ($X > 3\%$) ter hoogte van woningen in de omgeving van het bedrijf. Conform het MER-significantiekader voor lucht, is het bijgevolg sterk aan te raden dat het bedrijf onderzoek doet naar milderende maatregelen ter reductie van de NO_x-emissies bij het vergunnen van bijkomende NO_x-emissies zoals hier het geval is. Dit wordt opgenomen als voorwaarde in de vergunning.

Bij de effectbeoordeling van de discipline Lucht, paragraaf 7.5 4 wordt nog volgende gesteld:

“Naar aanleiding van het stikstofarrest en tussentijds kader (zie paragraaf 2.5) wordt in het kader van de discipline Biodiversiteit voor EC2 een jaargemiddelde NO_x-Emissiegrenswaarde voorgesteld = 100 mg/Nm³, waardoor de NO_x-emissies op jaarbasis dalen voor de toekomstige installatie. Hierdoor zal

de impact van NO₂, zoals hier berekend en besproken in het kader van de discipline Lucht nog verminderen (impact is/blijft verwaarloosbaar) ”

De conclusies over de voorgestelde reductie moeten gerelativeerd worden. Bij de berekeningen voor de bestaande situatie, werd reeds gerekend met werkelijke emissiewaarden, die voor EC2 jaargemiddeld voor NO_x reeds de 100 mg/Nm³ benadert (maar niet haalt, namelijk 101,78 mg/Nm³) en is de immisiebijdrage reeds belangrijk. De bijdrage van de geplande situatie tot de cumulatieve toestand is zeer beperkt.

Naar aanleiding van het stikstofarrest en tussentijds kader wordt wel de grenswaarde voor totale NO_x-emissieconcentratie op EC2 (inclusief uitbreiding van de verbrandingscapaciteit met RWZ-slib) verlaagd naar 100 mg/Nm³. Op heden is de emissiegrenswaarde van 125 mg/Nm³ van toepassing. De nieuwe strengere emissiegrenswaarde wordt verwezenlijkt zonder technische aanpassingen op EC2. De verbranding van afvalstoffen (B- en C-hout, RDF, papierrecyclageresidu en RWZI-slib) gebeurt in een circulerend wervelbed. Door turbulentie zorgt de intensieve menging van brandstoffen voor zeer homogene verbrandingstemperaturen. Bij normale bedrijfsvoering dient enkel occasioneel ureum geïnjecteerd te worden om te voldoen aan de nieuwe strengere emissiegrenswaarde van 100 mg NO_x/Nm³. Deze werkwijze heeft geen NH₃-slip tot gevolg. Dit wordt bevestigd op basis van de eerste meetresultaten terzake (meetresultaten onder detectielimiet). Er wordt hierbij nog steeds voldaan aan de BREF Afvalverbranding (WI) van 2019.

De voorgestelde jaargemiddelde emissiegrenswaarde van 100 mg/Nm³ op EC2 wordt opgenomen als voorwaarde in de vergunning.

Betreffende perfluorverbindingen kan worden aangegeven dat er geen reële kans is op enige, dan wel verhoogde, uitstoot, daar de aanvraag niet per definitie beoogt dat stromen worden verwerkt die perfluorverbindingen bevatten. Bovendien, verplichten artikel 4 15.1 van VLAREM II en artikel 3.9.22. van VLAREM III de aanvrager om steeds een overzicht te hebben van de gebruikte afvalstromen en geëmitteerde emissies, met inbegrip van afvalstromen en emissies met perfluorverbindingen

Geur

In het aangepaste MER wordt het aspect geur als volgt besproken:

“De initiatiefnemer van voorliggend project heeft aangegeven dat zij jaarlijks enkele klachten van omwonenden ontvangen over de brandstofopslag en/of de afvalwaterzuiveringsinstallatie. In de periode 2005 – 2008 werden reeds verschillende brongerichte maatregelen doorgevoerd aan de afvalwaterzuiveringsinstallatie zoals het afleiden van het spuislib van lijn 2 rechtstreeks naar de slibindikker i.p.v. terug naar de voorbezinker, de dosering van het product Nutrox (Ca(NO₃)₂ – calciumnitraat) en werden geurmetingen uitgevoerd aan de installatie.

Daarnaast wordt in het algemeen de opslagtijd van de (bio)brandstoffen zo kort mogelijk gehouden. Met betrekking tot de scope van voorliggend project, kan het lossen van RWZ slib geurhinder veroorzaken. Er wordt geen extra geurhinder t.g.v. het projectvoornemen verwacht omdat een specifieke slibreceptiebunker voor het lossen van RWZ-slib is geplaatst en in dienst genomen op 2 juli 2021. Op die manier kan altijd het aangeleverde RWZ-slib direct gelost worden en naar de gesloten silo's worden getransporteerd. Zo kan de geuremissie beperkt worden omdat geen RWZ-slib meer op de losplaats op de betonvloer wordt gelost om gemengd te worden met hout voordat het in de slibreceptiebunker wordt gestort. Eventuele morsresten op de staanplaats van de kipwagens voor lossing worden geregeld opgekuist

Aanvullend zal tegen augustus 2022 een studie uitgevoerd worden door een erkend MER-deskundige lucht – deeldomein geur, waarbij de hele lijn van het waterzuiveringsslib vanaf aankomst bij levering op de inrichting tot de voeding ervan in de afvalmeeverbrandingsinstallatie bestudeerd wordt met betrekking tot geurhinder. Hierbij wordt een inventarisatie opgemaakt van de mogelijke bronnen van

geurhinder en stelt de deskundige desgevallend een saneringsplan voor (d.i. de studie opgenomen in GOVC evaluatieverslag dd. 8 juni 2021 over de algemene evaluatie van de NV Stora Enso Langerbrugge in het kader van de BBT-conclusies voor afvalbehandeling en -verbranding voor de GPBV-installaties met RIEnummer BE.VL.000000962).

De energiecentrales zelf veroorzaken echter geen geurhinder, gezien het continu werkende installaties zijn waarbij de tijd tussen de aanvaarding van de afvalstoffen en de verwerking in principe zeer klein is.

Buiten de scope van dit project, wordt nog gemeld dat voor de bestaande afvalwaterzuiveringsinstallatie bij Stora Enso Langerbrugge in Gent een geurstudie lopende is (2020), op basis van dewelke zal worden nagegaan of er bijkomende geurmilderende maatregelen voor de afvalwaterzuivering dienen overwogen te worden”.

Door de ingebruikname van de slibreceptiebunker is er actueel geen tijdelijke opslag van RWZI-slib meer in open lucht. Het nemen van bijkomende maatregelen wordt verder geregeld door de reeds opgelegde geurstudie en de verdere implementatie van BBT en Vlarem III-voorwaarden in kader van de BREF Waste Treatment.

Geluid en trillingen

Het MER deel discipline geluid en trillingen beschrijft de actuele geluidskwaliteit in en rond het projectgebied gebaseerd op de geluidsbelastingkaarten van LNE enerzijds en op basis van geluidsmetingen anderzijds.

Volgens het gewestplan is de inrichting gelegen in een industriegebied. De dichtstbij gelegen woningen bevinden zich allen in een gebied op minder dan 500 meter van een industriegebied (gebiedstype 2). De inrichting dient volgens het MER volgens de studie uit 2004 deels als bestaande en deels als nieuwe inrichting geevalueerd te worden.

Dit MER heeft enkel betrekking op de wijziging van de verbrandingscapaciteit. Een volledige hervergunning van de site is momenteel dus geen onderwerp van het MER, zodat hier op zich niet verder op ingegaan wordt.

Voor dit MER werden in vervolg van metingen van eind 2006 nieuwe metingen uitgevoerd in twee meetpunten gedurende meerdere dagen:

- Meetpunt 1 was gelegen ter hoogte van de dichtstbijzijnde woningen in de Langerbrugsestraat 190 in de achtertuin van de woning op nr. 190 ten noorden van de relevante geluidsbronnen van Stora Enso en gelegen op circa 200 m van de perceelsgrens van de onderzochte inrichting;
- Meetpunt 2 was gelegen ter hoogte van het kruispunt Everparkstraat en Fazantenstraat, in de Fazantenstraat 48 ten noordwesten van de relevante geluidsbronnen van Stora Enso en gelegen op circa 500 m van de perceelsgrens van de onderzochte inrichting in een woongebied).

Uit de metingen was gebleken dat in beide evaluatiepunten in de omgeving het geluidsdrukkniveau, gedomineerd werd door wegverkeersgeluid (van R4-West en lokaal verkeer) en boven de milieukwaliteitsnormen voor de dag-, avond- en nachtperiode lag

Teneinde de toestand te actualiseren werden geluidsmetingen uitgevoerd in het meetpunt 1 uit vroegere studies. De metingen zijn uitgevoerd gedurende circa 1 week (met inbegrip van een weekend).

Uit de meetgegevens van het MER (2007, 2010, huidige metingen) blijkt dat de geluidsbelasting in de omgeving hoog is

Bij de huidige metingen wordt enkel in het weekend voor de dagperiode voldaan aan de milieukwaliteitsnorm van 50 dB(A) Voor andere periodes zijn er overschrijdingen. Deze overschrijdingen zijn nog groter tijdens de weekdays. De deskundige MER verwijst voor deze overschrijdingen naar de impact van het wegverkeer

Tabel 8-7: Samenvatting van meetresultaten en vergelijking met de richtwaarde uit Vlaamse II (dB(A))

		2007 week	2010 min	2010 max	2020 7dagen	2020 week	2020 weekend	RW (= MKN)
Dag	Woongebied op	54	47	50	52	53	49	50
Avond	< 500 m van een	51	44	50	51	52	49	45
Nacht	industriegebied	50	45	49	50	51	46	45

Met betrekking tot het voorwerp van de aanvraag zijn de conclusies van paragraaf 8.5 het meest relevant:

“Het projectvoornemen vereist geen significante wijzigingen aan de bestaande installaties.

Aangezien dit project een uitbreiding van de verwerkingscapaciteit van een bestaande installatie (EC2) betreft, gaat dit project niet gepaard met een afbraak- of aanlegfase.

Er zullen bijgevolg geen nieuwe effecten op het vlak van geluid veroorzaakt worden door de toekomstige situatie. De effecten blijven dezelfde als deze van heden. Aangezien actueel het geluidsklimaat van de activiteiten van Stora Enso overstemt wordt door externe geluidsbronnen (het wegverkeer) zal dit in de toekomst evenzeer het geval zijn.

Wel is er sinds begin juli, als extra geurmilderende maatregel, een specifieke slibreceptiebunker voor het lossen van RWZ-slib. Deze installatie is voorzien (zie figuur 2-8) in het noordoosten van het industrieterrein op ca. 500 meter van de woningen aan de Langerbrugsestraat. Het effect naar geluid is dan ook nihil. De handelingen met bulldozers die het slib mengen met hout en dan invoeren wordt vermeden omdat het slib onmiddellijk in de slibreceptiebunker kan gestort worden. In deze slibreceptiebunker zitten traagdraaiende schroeven (totaal 48kW) die het steekvast slib meenemen en pro rata (ca. 10%) verdelen over het houtafval dat op de lopende transportband passeert en die geen geluid produceren. Dus geluidshinder t.g.v. voertuigen op het terrein wordt hierdoor vermeden. De slibreceptiebunker zelf is dus geen geluidsbron.

Aangezien er geen nieuwe effecten op het vlak van geluid veroorzaakt worden (geen nieuwe geluidsbronnen) wordt voor een overzicht van de bronnen op het bedrijf en hun geluidsvermogen en de impact van deze bronnen op de omgeving verwezen naar het vorige MER voor Stora Enso.

In de geplande situatie wordt de verbrandingscapaciteit van RWZ-slib op installaties EC2 verhoogd Er zijn geen significante wijzigingen voorzien aan de bestaande installaties Het project gaat eveneens niet gepaard met een afbraak- of aanlegfase. Er zullen bijgevolg geen nieuwe effecten op het vlak van geluid veroorzaakt worden door de geplande situatie (impactscore 0).

Gezien er geen nieuwe effecten verwacht worden (impactscore 0), zijn verdere maatregelen of aanbevelingen niet noodzakelijk.”

Er kan met betrekking tot de geluidsaspecten van de beoogde verandering gesteld worden dat de hinder door geluid tot een aanvaardbaar niveau wordt beperkt Er wordt gesteld dat de Discipline Geluid van dit MER niet de studie is om uitspraak te doen over het specifieke geluid van de totaliteit van de inrichting. Zo is er onvoldoende informatie met betrekking tot de bronvermogens, het werkingsregime (een “24/7” werking betekent niet dat alle activiteiten gedurende de hele dag/week

in eenzelfde regime of niveau doorgaan, voorbeeld hiervan zijn alvast de transporten,), gedeelte nieuw – bestaand, enz Stora Enso zelf veroorzaakt zelf ook een aanzienlijke hoeveelheid wegverkeer (MER p 150: op uurbasis gemiddeld 104 – maximaal 141 bewegingen)

Bij de discipline Mens is bij verkeer en geluid nog volgende opgenomen:

“De aanvoer van deze 40.000 ton extra RWZ-slib zal volledig gebeuren door middel van vrachtwagens Rekening houdend met 28 ton per vracht en verspreid over 250 dagen, zijn er gemiddeld 6 vrachtwagens per dag aanvoer te verwachten

Ten opzichte van het transport in de referentietoestand zal de bijdrage van de aanvoer van 40.000 ton extra RWZ-slib beperkt blijven, namelijk een toename van minder dan 2 %. Er zijn geen RWZ-slibtransporten voorzien in de nachtperiode, de aanvoer wordt voorzien tussen 5 en 21u. De invloed van deze beperkte toename op het verkeer van de R4 is verwaarloosbaar.”

Er wordt opgemerkt dat uren tussen 5 uur en 7 uur als nachtperiode wordt beschouwd. Gezien de beperkte aanvoer (gemiddelde van 6 vrachtwagens per dag) kan gesteld worden dat dit maar zeer beperkt zal zijn.

Ambtshalve wordt een bijstelling verleend op artikel 5.2.1.2, §3, van titel II van het VLAREM voor wat betreft de aanvoertijden van het rioolwaterzuiveringsslib. Dit wordt opgenomen als voorwaarde in de vergunning.

Energie

De aanvraag omvat een energie-intensieve inrichting

De nv Stora Enso Langerbrugge is toegetreden tot de energiebeleidsovereenkomst 2015 - 2020 voor de verankering van en voor blijvende energie-efficiëntie in de Vlaamse energie-intensieve industrie.

Met betrekking tot energie en klimaat is in het MER volgende conclusie opgenomen:

“Stora Enso Langerbrugge heeft een hoog energieverbruik wegens het energie-intensieve proces bij de productie van papier. De noodzakelijke thermische en elektrische energie wordt hoofdzakelijk op de site zelf geproduceerd in eigen energiecentrales (EC1 en EC2). De biomassa krachtcentrale (EC1) en de multifuel WKK (EC2) staan in voor meer dan 75% van de elektriciteitsbehoefte en 100% van de warmtebehoefte van het bedrijf. Gezien er gebruik wordt gemaakt van 70-80% hernieuwbare brandstoffen levert dit een grotendeels CO₂-neutrale energieproductie op. Daarnaast levert Stora Enso Langerbrugge in de bestaande toestand reeds groene warmte aan Volvo Car d.m.v. een warmtenet, en zijn drie windturbines actief.”

Met voorliggend project wordt de verbrandingscapaciteit van EC2 vergroot met waterzuiveringsslib

Verbranding van rioolwaterzuiveringsslib is de enige en best beschikbare techniek. Door VEA wordt het rioolwaterzuiveringsslib gelijkgesteld met een 100% hernieuwbare brandstof. Het project draagt bijgevolg bij aan het reduceren van de broeikasgasuitstoot.

Verder heeft het project geen invloed op wateroverlast, droogte of hittestress ten gevolge van klimaatverandering

Natuurtoets

Het MER bevat de discipline biodiversiteit met in bijlage een passende beoordeling en verscherpte natuurtoets.

Er zijn geen rechtstreekse ingrepen (geen stedenbouwkundige handelingen). Enkel de mogelijke indirecte effecten worden besproken.

In de geplande situatie wordt de verwerkingscapaciteit van RWZ-slib van de verbrandingsinstallatie EC2 verhoogd met 40.000 ton/jaar. In de discipline Lucht wordt geoordeeld dat de verwachte impact van deze uitbreiding verwaarloosbaar is voor alle relevante pollutanten, waaronder NO₂ en SO₂. Naar aanleiding van het stikstofarrest en tussentijds kader wordt een passende beoordeling toegevoegd (zie bijlage 3). In kader hiervan wordt een strengere emissiegrenswaarde voor NO_x naar voren geschoven (zie ook §2.5). In de passende beoordeling wordt eveneens geconcludeerd dat volgens de resultaten van het IMPACT-model, rekening houdend met de strengere emissiegrenswaarde van 100 mg NO_x/Nm³ op EC2, geen eutrofiërende depositie verwacht wordt ter hoogte van het meest nabij gelegen Habitatrichtlijngebied. Er werd in de uitgevoerde berekening eveneens rekening gehouden met de uitstoot van NH₃.

Ter hoogte van de zone aangeduid volgens de Natura 2000-Habitatkaart met kaartlabel 6510,gh wordt een stikstofdepositie van 0,000999 kg N/(ha.jaar) verwacht, zijnde 0,005% tegenover de kritische depositiewaarde (KDW) van 20 kg N/(ha jaar). In de andere zones is de bijdrage van de uitbreiding nog kleiner terwijl de KDW's in deze zones hoger zijn. Bijgevolg wordt er geen significant effect van de eutrofiërende deposities van Stora Enso Langerbrugge verwacht.

Bijkomend werden ook de N-deposities afkomstig van alle activiteiten binnen de projectsite berekend (dus de bestaande activiteiten + de gevraagde uitbreiding van de capaciteit voor verbranding van RWZ slib):

- ter hoogte van het habitattypetype 6430 wordt een totale bijdrage van 0,04 kg N/ha/jaar gemodelleerd, wat kleiner is dan 1% van de KDW van dit habitattypetype;
- ter hoogte van het habitattypetype 6510 nabij de site wordt een totale bijdrage van 0,04 kg N/ha/jaar gemodelleerd wat kleiner is dan 1% van de KDW van dit habitattypetype;
- ter hoogte van de habitattypetypes 6510 meer ten westen van de site wordt een totale bijdrage van maximum 0,1 kg N/ha/jaar gemodelleerd wat kleiner is dan 1% van de KDW van dit habitattypetype;
- binnen de verschillende omliggende deelgebieden van het SBZ-H wordt nergens een bijdrage hoger dan 0,06 kg N/ha/jaar verwacht, wat overeenkomt met 1% van de KDW van het meest gevoelige habitat in Vlaanderen;
- de BREF voorziet een grenswaarde voor NH₃ van 10 mg/Nm³. Uit eerste metingen blijkt dat de NH₃-slip in de rookgassen na aanpassing van de emissiegrenswaarden nihil is (onder de detectielimiet).

Gezien de depositie van verzurende en vermestende stoffen in de speciale beschermingszone minder dan 1% bedraagt van de kritische depositiewaarde, impliceert de vergunningsplichtige activiteit geen betekenisvolle aantasting voor de instandhoudingsdoelstellingen van de speciale beschermingszone. De passende beoordeling en het MER worden gunstig geadviseerd.

Gezien de depositie van verzurende en vermestende stoffen in het Vlaams ecologisch netwerk minder dan 1% bedraagt van de kritische depositiewaarde wordt geen onvermijdbare en onherstelbare schade veroorzaakt aan natuur in Vlaams ecologisch netwerk.

De aanvraag doorstaat de natuurtoets.

GPBV-evaluatie

In 2016 gebeurde een GPBV-evaluatie waarbij er werd getoetst aan de BBT-conclusies van de BREF Pulp- en papierindustrie. De aanvraag heeft geen betrekking op aspecten verbonden aan deze BBT.

In 2021 gebeurde een evaluatie van de installaties EC1 en EC2 en hiermee verbonden activiteiten aan de bepalingen van de BREF Waste Incineration. Hiervan werd een GOVC-verslag opgemaakt: GOVC-verslag over de algemene evaluatie van de NV Stora Enso Langerbrugge in het kader van de BBT-conclusies voor afvalbehandeling en -verbranding voor de GPBV-installaties met RIE-nummer BE.VL.000000962.INSTALLATION gelegen te 9000 Gent, Wondelgemkaai 200 (verslag 6 augustus 2021).

Het voorwerp van de huidige aanvraag heeft betrekking op een bijkomende hoeveelheid te verwerken rioolwaterzuiveringsslib. Er gebeuren hiervoor geen fysieke wijzigingen aan de installatie EC2 zelf. Een beoordeling van de BBT-GEN van EC 2 gebeurde reeds bij de algemene evaluatie. In het MER wordt nu een verstrenging van de jaargemiddelde NO_x-waarde voorgesteld. Dit kan zonder technische wijzigingen aan de installatie. Uit eerste metingen blijkt dat de aanpassing van de grenswaarde geen relevante impact heeft op de NH₃-slip.

Met betrekking tot de aspecten van het rioolwaterzuiveringsslib kan verwezen naar het ministerieel besluit OMV2021101772 met betrekking tot de bijstelling van de voorwaarden naar aanleiding van de algemene evaluatie.

Hieronder volgen nog enkele relevante elementen naar aanleiding van voorliggende aanvraag: Het beheer van afvalstromen valt onder BBT 9. Volgens de informatie van de exploitant worden deze BBT reeds toegepast. Specifiek voor deze aanvraag betreft het de aanvaarding van steekvast, bij bijvoorbeeld Aquafin mechanisch ontwaterd slib (via centrifuge of kamerfilterpersen), met een DS van 15-25 %. Op het rioolwaterzuiveringsslib gebeuren bij Stora Enso zelf geen behandelingen meer; enkel nog 'mengen' met het houtafval. In bijlage 2 van het MER is een overzicht gegeven van de kwaliteitsspecificaties voor RWZI-slib voor energetische toepassingen samen met de informatie van de gemiddelde concentraties gemeten in ontwaterd rioolwaterzuiveringsslib van de nv Aquafin over de laatste 2 jaar.

Op de energiecentrales zijn de energie-efficiëntie-niveaus van BBT 20 van toepassing.

BBT 12 stelt een adequate afvalopslagcapaciteit. De maximale opslagcapaciteit dient duidelijk vastgesteld. De opslag van het RWZI-slib in een 10 % bijmenging bij houtafval gebeurt in 2 silo's van elk 1.000 ton.

Voorwerp van deze aanvraag betreft een nieuwe GPBV-rubriek 2.4.5. voor opslag van 10.000 ton verontreinigd behandeld houtafval. Naar aanleiding van de toetsing in 2021 aan BBT-conclusies van de BREF Waste Treatment werden met betrekking tot de opslag van afvalhout bij de algemene evaluatie opmerkingen en aandachtspunten geformuleerd, die zijn overgenomen in het besluit OMV2021101772 van 29 oktober 2021.

Watertoets

Overeenkomstig artikel 1.3.1.1 van het decreet van 18 juli 2003 en latere wijzigingen betreffende het integraal waterbeleid moet de aanvraag onderworpen worden aan de watertoets. Het besluit van de Vlaamse Regering van 20 juli 2006 en latere wijzigingen stelt nadere regels vast voor de toepassing van de watertoets. De aanvraag werd getoetst aan het watersysteem, aan de doelstellingen van artikel 1.2.2 van het decreet integraal waterbeleid, en aan de bindende bepalingen van het bekkenbeheerplan.

Hemelwater

De projectsite is gesitueerd ten noorden van de aansluiting van de Ringvaart om Gent op het Kanaal Gent-Terneuzen en grenst noordelijk aan de Zijarm Kanaal Gent-Terneuzen (allen aangeduid als bevaarbare waterlopen). Een aantal ingetekende zones ten noord(west)en van de Wondelgemkaai (en de spoorlijn) paalt aan het traject van de Nieuwe Kale, een waterloop van 1^e categorie.

Volgens de watertoetskaarten is enkel de zone ten noord(west)en van de spoorlijn deels gelegen in mogelijk overstromingsgevoelig gebied, dit betreft de zuidelijke oever van de Nieuwe Kale in het GRUP herbestemd tot Bosgebied – koppelingsgebied en Zone voor installaties voor oppervlaktewatercaptatie en -behandeling. Deze zones lijken niet betrokken bij voorliggende aanvraag. Taluds en randen van de bedrijfssite worden aangeduid als erosiegevoelig. Het grootste deel van de site zou zeer gevoelig zijn voor grondwaterstroming. Het noordwestelijk deel dat matig gevoelig is voor grondwaterstroming is infiltratiegevoelig. Gezien geen bijkomende overdekkingen of verhardingen worden voorzien wijzigd de bestaande hemelwaterafvoer in principe niet.

Grondwater

De nv Stora Enso Langerbrugge beschikt niet over een grondwaterwinning.

Afvalwater

Het voorwerp van de aanvraag omvat geen veranderingen op de lozing van koelwater (vergund onder rubriek 3.5.2.) of afvalwater (vergund onder 3.6.3.3.).

De uitbreiding van de verbrandingscapaciteit voor RWZ-slib met 40.000 ton/jaar is niet bepalend voor het effluent van de waterzuiveringsinstallatie. De hoeveelheid afvalwater vanuit EC2 naar de waterzuivering van het bedrijf is uiterst minimaal ten opzichte van het afvalwater afkomstig van de papierproductie. Meetbare verschillen aan het influent naar de WZI zijn dan ook niet te verwachten. Er zijn dan ook geen wijzigingen aan de eigen WZI voorzien.

Bijgevolg wordt verwacht dat in de geplande situatie de kwaliteit van het gecapteerde en geloosde water vergelijkbaar zal zijn met dat van in de referentietoestand.

Conclusie

Gelet op de aard van de aangevraagde activiteiten en mits naleving van de opgelegde voorwaarden zullen er geen schadelijke effecten zijn op het watersysteem. Bijgevolg wordt voldaan aan artikel 1.3.1.1 van het decreet betreffende het integraal waterbeleid, meer bepaald de watertoets.

Bijstelling van de bijzondere milieuvorwaarden in afwijking van de algemene en sectorale voorwaarden van titel II of titel III van het VLAREM

Er wordt in de aanvraag geen bijstelling van voorwaarden gevraagd.

Er wordt echter opgemerkt dat in de overgedragen milieuvergunning van VLAR-papier (M03/44021/768/2/A/3/LDR/KVW) van 17 maart 2016 volgende bijstellingen werden verleend.

- In afwijking van art. 5.2.1.2§2 van Vlarem II dient geen weegbrug geplaatst te worden. De weegbrug van Stora Enso kan gebruikt worden
- In afwijking van art. 5.2.1.2§3 van Vlarem II mogen de afvalstoffen 24u op 24u, 7 dagen op 7, aangevoerd worden.
- In afwijking van art. 5.2.1.5§2 van Vlarem II dient geen omheining geplaatst te worden.
- In afwijking van art. 5.2.1.5§5 van Vlarem II dient geen groenscherm geplaatst te worden.

In het besluit van 2016 is hierover volgende motivatie terug te vinden:

“Art. 5.2.1.2.§2 in verband met de weegbrug

Het bedrijf vraagt om zelf geen weegbrug te moeten installeren maar de weegbrug van Stora Enso te mogen gebruiken. Het bedrijf ligt op de site van Stora Enso en de aanvoer gebeurt via de ingang van

dit bedrijf. De weegbrug van Stora Enso kan bijgevolg eenvoudig gebruikt worden. De afwijking kan worden toegestaan.”.

Door de overname van de vergunde activiteiten door de nv Stora Enso zelf is deze bijstelling niet meer vereist.

“Artikel 5.2.1.2.§3 in verband met de uren van aanvoer

Om een soepele werking van het bedrijf mogelijk te maken wordt gevraagd om de afvalstoffen te mogen aanvoeren op weekdays en in het weekend, ook vóór 6u en na 22u. De onderneming wenst net als Stora Enso volcontinu te werken. Sommige leveranciers wensen te leveren in het weekend of voor 6u. In de praktijk zal de aanvoer van afvalstoffen in het weekend en op weekdays vóór 6u en na 22u beperkt zijn, maar dit valt niet uit te sluiten. Aanvoer via woonwijken wordt te allen tijde vermeden.

Het bedrijf ligt in een industriegebied op de site van Stora Enso op ruime afstand van de dichtste woningen zodat de kans op geluidsoverlast door een verruiming van de aanvoeren dan ook beperkt is. De afwijking kan worden toegestaan.”.

Gezien de specifieke bepalingen van artikel 5.2.1.2, §3, is het aangewezen deze bijstelling expliciet in de vergunning op te nemen voor wat betreft de aanvoer van papier- en kartonafval en voor het rioolwaterzuiveringsslib.

“Artikel 5.2.1.5.§2 in verband met het plaatsen van een omheining

Het bedrijf wenst geen omheining te plaatsen. Aangezien de inrichting gelegen is op het perceel van Stora Enso en volledig omsloten is door de gebouwen en installaties van Stora Enso, wordt de afwijking voor het plaatsen van een omheining aangevraagd. Het perceel van Stora Enso zelf is volledig omheind en ontoegankelijk voor onbevoegden. De afwijking kan worden toegestaan.”.

Door de overname van de vergunde activiteiten door Stora Enso zelf is deze bijstelling niet meer vereist. In de vergunning van Stora Enso is reeds een bijzondere voorwaarde over de omheining geformuleerd.

“Artikel 5.2.1.2.§5 in verband met het groenscherm

Het bedrijf wenst geen groenscherm te plaatsen. Aangezien de inrichting gelegen is op het perceel van Stora Enso en volledig omsloten is door de gebouwen en installaties van Stora Enso, wordt de afwijking voor het plaatsen van een groenscherm aangevraagd. De omgeving heeft een industrieel karakter en het perceel van Stora Enso beschikt over de nodige groenschermen en aanplantingen. Alle activiteiten gebeuren binnen in gebouwen. De afwijking kan worden toegestaan.”.

Door de overname van de vergunde activiteiten door Stora Enso zelf is deze bijstelling niet meer vereist. In de vergunning van Stora Enso is reeds een bijzondere voorwaarde over het groenscherm geformuleerd.

Actualisatie van de milieuvoorwaarden

Conform artikel 48, §2 van het Omgevingsvergunningenbesluit moet een omgevingsvergunning de geactualiseerde vergunningstoestand vermelden.

Alleen volgende bijzondere milieuvoorwaarden moeten worden geactualiseerd:

- er wordt binnen 2 jaar een studie bezorgd aan de afdeling Gebiedsontwikkeling, Omgevingsplanning en -projecten (GOP) van het Departement Omgeving (gop.ovl.omgeving@vlaanderen.be) en het Agentschap voor Natuur en Bos (aves.ovl.anb@vlaanderen.be). De studie bevat volgende elementen:

- een overzicht van de emissiepunten en de kenmerken van de verschillende afgasstromen met specifieke aandacht voor de emissie van NO_x, NH₃ en SO_x (concentraties en vrachten),
- een analyse van de mogelijke impact op de natuurlijke kenmerken van de nabijgelegen Speciale Beschermingzone(s) en de mogelijke effecten op nabijgelegen VEN-gebieden,
- indien een relevante impact verwacht wordt, een onderzoek naar de mogelijkheid om de totale emissie van de parameters NO_x, NH₃ en SO_x binnen de installatie verder te reduceren inclusief een onderzoek naar technieken die verdergaan dan BBT, in samenwerking met een erkend MER-deskundige in de discipline lucht;
- een plan van aanpak om betekenisvolle effecten voor de natuurlijke kenmerken van de Speciale Beschermingzone(s) en VEN-gebieden uit te sluiten. Dit plan bevat onder meer een lijst van geselecteerde bijkomende maatregelen met vermelding van randvoorwaarden, om de nodige reducties te verwezenlijken. En een beschrijving over hoe men dit op een geïntegreerde wijze in de bedrijfsvoering wenst te implementeren;

Rekening houdend dat voorliggende aanvraag een passende beoordeling en verscherpte natuurtoets omvat, de resultaten ervan, en het gunstig advies van 29 oktober 2021 van het Agentschap Natuur en Bos wordt deze bijzondere voorwaarde geschrappt.

Ook een aantal aandachtspunten werden reeds uitgevoerd en worden bijgevolg niet meer meegegeven aan de exploitant.

Ruimtelijke verenigbaarheid (artikel 4.3.1, §1, van de VCRO)

De ingedeelde inrichting of activiteit vervat in de aanvraag is principieel in overeenstemming met het geldende plan zoals hoger omschreven.

Goede ruimtelijke ordening (artikel 4.3.1, §2, van de VCRO)

Het aangevraagde moet, voor zover noodzakelijk of relevant, beoordeeld worden aan de hand van aandachtspunten en criteria die betrekking hebben op de functionele inpasbaarheid, de mobiliteitsimpact, de schaal, het ruimtegebruik en de bouwdichtheid, visueel-vormelijke elementen, cultuurhistorische aspecten en het bodemrelief en op hinderaspecten, gezondheid, gebruiksgenot en veiligheid in het algemeen, in het bijzonder met inachtneming van de doelstellingen van artikel 1.1.4 van de VCRO. Het vergunningverlenende bestuursorgaan houdt bij de beoordeling van het aangevraagde rekening met de in de omgeving bestaande toestand, doch kan ook de beleidsmatig gewenste ontwikkelingen met betrekking tot de aandachtspunten, vermeld in punt 1°, in rekening brengen, evenals de bijdrage van het aangevraagde aan de verhoging van het ruimtelijk rendement, voor zover de rendementsverhoging gebeurt met respect voor de kwaliteit van de woon- en leefomgeving en de rendementsverhoging in de betrokken omgeving verantwoord is

Functionele inpasbaarheid

De aanvraag staat in functie van de bestaande industriële activiteiten op de site van het papierproducerend bedrijf Stora Enso Langerbrugge, en is bijgevolg functioneel inpasbaar in dit gebied.

Ruimtegebruik, schaal, visueel-vormelijke aspecten, bodemrelief en bouwdichtheid

Het gevraagde heeft geen impact op het ruimtegebruik, de schaal, de visueel-vormelijke aspecten, bodemrelief en bouwdichtheid van de site op zich.

Mobiliteitsimpact

Momenteel verloopt het overgrote deel van de aan- en afvoer via de weg. De nv Stora Enso Langerbrugge heeft in het verleden reeds getracht om een groter aandeel via het water en het spoor te vervoeren. Om economische redenen is het aandeel in deze transportmodi beperkt gebleven. Dit heeft als gevolg dat actueel slechts circa 0,5 % van het transport voor wat betreft de aanvoer verloopt via een andere modus dan vrachtwagen.

In het gewijzigde MER is met betrekking tot watertransport volgende bij opgenomen:

“Ter hoogte van het kanaal worden af en toe binnenschepen geladen met balen karton (afkomstig van de sortings). Hier is echter geen aanlegsteiger voorzien. Ter hoogte van de Ringvaart meren regelmatig binnenschepen aan met houtsnippers voor de energiecentrales. In 2020 werd ca 7000 ton houtafval geleverd via watertransport. Dit gebeurt via schepen per 400 ton, o.a. vanuit Kampenhout.”

Het aantal wegtransporten door vrachtwagens in de bestaande toestand wordt begroot op gemiddeld 275 vrachtwagens (550 pae) – maximaal 385 (770) per werkdag. Voor de bewegingen (heen en terug) dienen deze cijfers maal twee gedaan.

Voor personenwagens is dit gemiddeld 285 – maximaal 360 wagens, of 285 – 360 pae (ook maal twee te doen).

Op uurbasis zijn er gemiddeld circa 104 bewegingen (maximaal 141).

Met betrekking tot de huidige mobiliteit stelt het MER volgende:

“Stora Enso beschikt over een eigen aansluiting op de N458. Er is een ruime parking voorzien voor personeel en bezoekers (maximaal 650 wagens). Vrachtwagens die komen laden/lossen, dienen te passeren via een portiersgebouw. Gezien de oppervlakte van het terrein van Stora Enso is er steeds ruim voldoende plaats voor vrachtwagens om te wachten op het terrein, waardoor in geen geval hinder zal ontstaan door wachtende vrachtwagens.

Het verkeer in de Kluzensesteenweg (N458) is in principe hoofdzakelijk gerelateerd aan Stora Enso en (in mindere) mate aan de bedrijven in de Pantserschipstraat. In de ochtendspits gaat het voornamelijk om inkomend (woon-werk) verkeer richting deze bedrijven. In de avondspits is dit gelijkaardig voor het uitgaand verkeer.

De totale verkeersintensiteit langs de N458 is relatief beperkt. Er zijn actueel geen verkeersproblemen langs deze weg. De verkeersintensiteiten langs de Kluzensesteenweg worden bijgevolg niet als problematisch beschouwd voor deze woonlinten.

Niettemin is het sterk aan te bevelen voor bedrijven gelegen langs het kanaal Gent-Terneuzen om maximaal gebruik te maken van deze mogelijke ontsluitingsroute via het water en zo het vrachtwagenverkeer te beperken.”

Effectbespreking en beoordeling (MER paragraaf 9.5)

“In de geplande situatie wordt de verwerkingscapaciteit van de verbrandingsinstallatie EC2 verhoogd met 40.000 ton/jaar RWZ-slib. De aanvoer van deze 40.000 ton extra RWZ-slib zal volledig gebeuren door middel van vrachtwagens. Rekening houdend met 28 ton per vracht en verspreid over 250 dagen, zijn er gemiddeld 6 vrachtwagens per dag aanvoer te verwachten. Het woon-werkverkeer wijzigt niet. Ten opzichte van het transport in de referentietoestand (835 pae per dag) zal de bijdrage van de aanvoer van 40.000 ton extra RWZ-slib (12 pae per dag) beperkt blijven, namelijk een toename van minder dan 2%. Er zijn geen RWZ-slibtransporten voorzien in de nachtperiode, de aanvoer gebeurt tussen 5 en 21u. De toename van 6 vrachtwagens per dag zal niet leiden tot een significante toename van het verkeer op de omliggende wegen. De bijdrage tegenover de wegcapaciteiten in de omgeving zal geen relevante verandering veroorzaken. Het effect wordt verwaarloosbaar ingeschat.”

Ten slotte is de voorbije 10 jaar onderzocht om het aandeel transport over de weg te verkleinen.

Mogelijke toepassingen van transport over water worden maximaal benut. In 2020 werd een 7000 tonhoutafval o.a. uit Kampenhout geleverd via de waterweg. Dit gebeurde via schepen per 400 ton. Dit blijft een jaarlijkse doelstelling. Omwille van onderstaande factoren bedraagt transport over water nog steeds 0,5 % van de totaal aangeleverde goederen.

Weinig interesse bij leveranciers:

- Geografische ligging niet geschikt of geen aangepaste kade bij leveranciers;
- Extra opslagcapaciteit nodig bij zowel leverancier als ontvanger, waarbij rekening gehouden moet worden met de vergunde opslagcapaciteit;
- Gewaarborgde kwaliteitscontrole bij laden schip;

Knelpunten bij Stora Enso.

- Werk in piekmomenten in plaats van gespreid;
- Te dure transportkost: meerkost tegenover wegtransport wegens extra handling kosten, kraan, bobcat, tractor, werkuren, e.d.m.;
- Bij te late levering komt continuïteit van energiecentrales in gevaar;
- Grote stockverschillen tegenover leveringen via weg volgens verbruik;
- Voor afgewerkte rollen papier zijn er te weinig overzeese leveringen die in een totaalpakket te combineren zijn voor eventuele binnenvaart naar Antwerpen.

Specifiek met betrekking tot RWZ-slib worden de mogelijkheden voor transport over water bemoeilijkt doordat er steeds nog overslag nodig is (geen bron-installaties die rechtstreeks aan het water, bevaarbare waterloop, gelegen zijn). Bij elk bijkomend overslag is er ook kans op geurhinder.”.

De impact van de gevraagde veranderingen op de mobiliteit is beperkt. De aanvoer wordt voorzien tussen 5 uur en 21 uur. Zoals de MER-deskundige stelt, moeten bedrijven gelegen langs het kanaal Gent-Terneuzen maximaal gebruik maken van deze mogelijke ontsluitingsroute via het water om het vrachtwagenverkeer te beperken.

Hinderaspecten, gezondheid, gebruiksgenot en veiligheid in het algemeen

Voor deze aspecten wordt verwezen naar bovenstaande beoordeling waaruit blijkt dat, mits het opnemen van de noodzakelijke vergunningsvoorwaarden, de aanvraag aanvaardbaar is in het kader van hinderaspecten, gezondheid, gebruiksgenot en veiligheid in het algemeen.

Conclusie

De aanvraag werd getoetst aan de decretale beoordelingsgronden van artikel 4.3.1, §2, van de VCRO. Hieruit volgt dat voorwaarden moeten worden opgelegd.

Decretale beoordelingsgronden van artikel 4.3.2 tot en met artikel 4.3.8 van de VCRO

De aanvraag werd getoetst aan de decretale beoordelingsgronden van artikel 4.3.2 tot en met artikel 4.3.8 van de VCRO. Hieruit volgt dat deze artikelen geen weigeringsgrond vormen.

VERGUNNINGSTERMIJN

Conform artikel 68 van het Omgevingsvergunningsdecreet geldt de vergunning voor onbepaalde duur tenzij conform artikel 68, tweede lid, van het Omgevingsvergunningsdecreet in afwijking hiervan nog een beperkte termijn kan worden toegestaan.

Voor deze aanvraag die betrekking heeft op punt 9° van artikel 68, tweede lid, van het Omgevingsvergunningsdecreet kan een omgevingsvergunning voor een vergunningstermijn tot 15 november 2032 worden verleend.

BEZWAREN OPENBAAR ONDERZOEK

Uit bovenstaande beoordeling blijkt dat de bezwaren ongegrond kunnen verklaard worden (en voldoende worden ondervangen door het opnemen van de noodzakelijke voorwaarden).

ALGEMENE CONCLUSIE: voorwaardelijk gunstig

De hinder en de effecten op mens en milieu en de risico's voor de externe veiligheid, veroorzaakt door het aangevraagde project, kunnen mits naleving van de vergunningsvoorwaarden tot een aanvaardbaar niveau worden beperkt.

De aanvraag is in overeenstemming met de wettelijke bepalingen, alsook met de goede plaatselijke ordening en met zijn onmiddellijke omgeving.

De vergunning voor de aanvraag kan worden verleend voor een vergunningstermijn tot 15 november 2032.

**BESLUIT VAN DE VLAAMS MINISTER VAN JUSTITIE EN HANDHAVING,
OMGEVING, ENERGIE EN TOERISME,**

Artikel 1. Aan de nv Stora Enso Langerbrugge wordt de vergunning verleend voor veranderen een papierverwerkend en -producerend bedrijf met inrichtingsnummer 20170522-0027, gelegen te Wondelgemkaai 200, 9000 Gent, zoals aangeduid in het Omgevingsloket, omvattende volgende inrichtingen en activiteiten:

Rubriek	Aard	Omschrijving	Hoeveelheid + eenheid
2.2.2.f)2°	Verwijderen installatie Toevoeging rubrieken 'Vlar Papier'	Verwijdering van een vermaalinstallatie (4 x 55 kW) voor B-hout; Rubrieken van 'Vlar Papier': De opslag en mechanische behandeling (zeven, paperspikes en optische redwaves met geïnstalleerd vermogen van 1.375 kW) van te sorteren papier- en kartonafval met een opslagcapaciteit van 11.200 ton en de bijhorende opslag van 3.000 ton niet-verpulpbaar papier- en kartonafval (stoorstoffen) en van 1 ton plastic afval (stoorstoffen)	14.201 ton
2.2.2.g)2°	Schrappen activiteit	Opslag en mechanische behandeling van andere gevaarlijke afvalstoffen: een mobiele vermaalinstallatie (964,5 kW) voor het vermalen van andere gevaarlijke afvalstoffen (verontreinigd behandeld houtafval) met een opslagcapaciteit van 10.000 ton.	10.000 ton

2 3 4.2.g)	Uitbreiding	40.000 ton/jaar rioolwaterzuiveringsslib in EC2.	40.000 ton/jaar
2.4.2.a)	Uitbreiding	Uitbreiding met maximaal 40.000 ton/jaar waterzuiveringsslib in EC2 (verbranding van eigen waterzuiveringsslib en ontwaterd rioolwaterzuiveringsslib van derden) waardoor de mix verandert maar de verbrandingscapaciteit niet wijzigt	-
2.4.3.a)3°	Uitbreiding/regularisatie	De verwijdering van niet-gevaarlijke afvalstoffen met een capaciteit van maximum 2.000 ton/dag en maximum 730.000 ton/jaar door middel van voorbehandeling (verkleinen, fysisch-chemische behandeling) van afval voor verbranding of meeverbranding van: - Mechanisch behandelen van papierrecyclageresidu (reject) - Fysisch-chemisch behandelen van het mengsel van ontinkings- en waterzuiveringsslib.	2.000 ton/dag
2.4.5.	Uitbreiding/regularisatie	Tijdelijke opslag van gevaarlijke afvalstoffen: treinbielzen en (vermalen) verontreinigd behandeld houtafval in afwachting van de verwijdering/nuttige toepassing in afvalmeeverbrandingsinstallaties met een opslagcapaciteit van 10.000 ton.	10.000 ton
12.2.2°	Toevoeging rubrieken 'Vlar Papier'	2 transformatoren van elk 1 600 kVA	2 x 1.600 kVA
12.3.1°	Uitbreiding	In de Sorting 1 werd 38 880 VAh bijgeplaatst.	38.880 VAh
15.1.2°	Toevoeging rubrieken 'Vlar Papier'	Het stallen van 13 voertuigen andere dan personenwagens (3 wielladers, 8 heftrucks en 2 hoogtewerkers) (Vlar Papier)	13 voertuigen
16.3.2°b)	Toevoeging rubrieken eerdere Vlar Papier Actualisatie bestaande toestand	Airco's en luchtcompressoren Vlar Papier: 189 kW compressoren en 0,83 kW airco's (*) Verwijdering compressor mobiele breker C-hout (31,4 kW) Uitbreiding mobiele breker reject (8 kW) Actualisatie airco's. -3 x 6,67 kW + 4 kW (*) Totaal: 150,43 kW	150,43 kW
31.1.2°a)	Verwijderen installatie	Verwijdering van een mobiele vermaalinstallatie (964,4 kW) voor het vermalen van andere gevaarlijke	-964,4 kW

		afvalstoffen (verontreinigd behandeld houtafval)	
33.2.b)3°a)	Verwijderen installatie	Verwijdering van een vermaalinstallatie (4 x 55 kW) voor B-hout.	-220 kW
33.2.c)3°a)	Verwijderen installatie	Verwijdering van een vermaalinstallatie (4 x 55 kW) voor B-hout	-220 kW
43.1.3.	Verwijderen installaties	Verwijderen: - verwarming thermische olie (PM4) (5,4 MW _{th}) - stookinstallatie (250 kW _{th})	-5.650 kW
43.3.2°	Verwijderen installaties	Verwijderen: - mobiele vermaalinstallatie (964,4 kW) - verwarming thermische olie (PM4) (5,4 MW _{th}) - stookinstallatie (250 kW _{th})	-6.600 kW
43.4.	Verwijderen installaties	Verwijderen: - mobiele vermaalinstallatie (964,4 kW) - verwarming thermische olie (PM4) (5,4 MW _{th}) - stookinstallatie (250 kW _{th})	-6.600 kW

zodat de ingedeelde inrichting of activiteit voortaan omvat:

Rubriek	Omschrijving	Totale hoeveelheid	Klasse
2.2.2.f)2°	Opslag en mechanische behandeling van andere niet-gevaarlijke afvalstoffen met een opslagcapaciteit van 10.000 ton: een mobiele shredder (882 kW) voor het vermalen van andere niet-gevaarlijke afvalstoffen; De opslag en mechanische behandeling (zeven, paperspikes en optische redwaves met geïnstalleerd vermogen van 1.375 kW) van te sorteren papier- en kartonafval met een opslagcapaciteit van 11.200 ton en de bijhorende opslag van 3.000 ton niet-verpulpbaar papier- en kartonafval (stoorstoffen) en van 1 ton plastic afval (stoorstoffen).	24 201 ton	1
2.2.5.a)3°	Opslag en fysisch-chemische behandeling, al dan niet in combinatie met een mechanische behandeling, van niet-gevaarlijke slibs: ontwatering van het mengsel ontinktings- en waterzuiveringsslib met een opslagcapaciteit van 15.000 ton, waarvan 1.400 ton overdekt.	15.000 ton	1
2.2.5.e)3°	Opslag en fysisch-chemische behandeling, al dan niet in combinatie met een mechanische behandeling, van andere niet-gevaarlijke	28.000 ton	1

	afvalstoffen. oud papier met een opslagcapaciteit van 28.000 ton.		
2.3.4.2.a)1°2°	Opslag en meeverbranding in een biomassacentrale (EC1 met een ingangsvermogen van 63 MW) en een multifuel WKK (EC2 met een ingangsvermogen van 139 MW) van biomassa-afval: maximum 210.000 ton/jaar plantaardig afval van land- en bosbouw, vezelachtig afval en onbehandeld houtafval, waarvan 60.000 ton/jaar in EC1 en 150.000 ton/jaar in EC2 (*)	202 MW	1
2.3.4.2.a)2°2°	Opslag en meeverbranding in een biomassacentrale (EC1 met een ingangsvermogen van 63 MW) en een multifuel WKK (EC2 met een ingangsvermogen van 139 MW) van biomassa-afval: maximum 300.000 ton/jaar niet-verontreinigd behandeld houtafval, waarvan 70.000 ton/jaar in EC1 en 230.000 ton/jaar in EC2	202 MW	1
2.3.4.2 b)	Opslag en meeverbranding van maximum 85.000 ton/jaar verontreinigd behandeld houtafval in een biomassacentrale (EC1 met een ingangsvermogen van 63 MW, alleen treinbiels) en in een multifuel WKK (EC2 met een ingangsvermogen van 139 MW _{th}).	85.000 ton/jaar	1
2.3.4.2.d)	Opslag en meeverbranding in een biomassacentrale (EC1 met een ingangsvermogen van 63 MW) en een multifuel WKK (EC2 met een ingangsvermogen van 139 MW) van maximum 565.300 ton/jaar niet-gevaarlijke afvalstoffen (ontinkingslib, recyclageresidu, zeefresten, PDF/RDF, enzomeer), waarvan 265.300 ton/jaar (uitgezonderd RDF) in EC1 en 300.000 ton/jaar in EC2.	565.300 ton/jaar	1
2.3.4.2.g)	Opslag en meeverbranding in een biomassacentrale (EC1 met een ingangsvermogen van 63 MW) en een multifuel WKK (EC2 met een ingangsvermogen van 139 MW) van maximum 116.500 ton/jaar (*) waterzuiveringsslib (eigen waterzuiveringsslib en ontwaterd roolwaterzuiveringsslib van derden), waarvan 35.000 ton/jaar in EC1 en 81.500 ton/jaar in EC2	116.500 ton/jaar	1
2.3.9	Installaties voor de verwijdering van niet-gevaarlijke afvalstoffen: verbranding in een biomassacentrale (EC1 met een ingangsvermogen van 63 MW) en een multifuel WKK (EC2 met een ingangsvermogen van 139 MW) van maximum 2.000 ton/dag niet-gevaarlijke afvalstoffen, waarvan 900 ton/dag in EC1 en 1.100 ton/dag in EC2.	2.000 ton/dag	1
2.4.2.a)	De verwijdering of nuttige toepassing van niet-gevaarlijke afvalstoffen in	83,33 ton/uur	1

	afvalmeeverbrandingsinstallaties. een biomassacentrale (EC1 met een ingangsvermogen van 63 MW) en een multifuel WKK (EC2 met een ingangsvermogen van 139 MW), met een capaciteit van maximum 2.000 ton/dag (900 ton/dag in EC1 en 1.100 ton/dag in EC2) en maximum 730.000 ton/jaar.		
2.4 2 b)	De verwijdering of nuttige toepassing van gevaarlijke afvalstoffen (verontreinigd behandeld houtafval) in afvalmeeverbrandingsinstallaties: een biomassacentrale (EC1 met een ingangsvermogen van 63 MW, alleen treinbiel) een multifuel WKK (EC2 met een ingangsvermogen van 139 MW), met een capaciteit van maximum 500 ton/dag en maximum 85.000 ton/jaar.	500 ton/dag	1
2.4.3.a)3°	. De verwijdering van niet-gevaarlijke afvalstoffen met een capaciteit van maximum 2.000 ton/dag en maximum 730 000 ton/jaar door middel van voorbehandeling (verkleinen, fysisch-chemische behandeling) van afval voor verbranding of meeverbranding van: - Mechanisch behandelen van papierrecyclageresidu (reject) - Fysisch-chemisch behandelen van het mengsel van ontinktings- en waterzuiveringsslib.	2.000 ton/dag	1
2.4.5.	Tijdelijke opslag van gevaarlijke afvalstoffen: treinbielzen en (vermalen) verontreinigd behandeld houtafval in afwachting van de verwijdering/ nuttige toepassing in afvalmeeverbrandingsinstallaties met een opslagcapaciteit van 10.000 ton.	10.000 ton	1,
3 5.2°	Het lozen van koelwater in oppervlaktewater met een debiet van maximum 100 m ³ /uur, 2.000 m ³ /dag en 650.000 m ³ /jaar.	100 m ³ /uur	2
3.6.3.3°	Het lozen van maximum 1.100 m ³ /uur, 23 000 m ³ /dag en 8.250.000 m ³ /jaar bedrijfsafvalwater dat gevaarlijke stoffen bevat in concentraties hoger dan de indelingscriteria, vermeld in de kolom 'indelingscriterium GS (gevaarlijke stoffen)' van artikel 3 van bijlage 2 3.1 van titel II van het VLAREM, via een fysico-chemie en een biologische waterzuiveringsinstallatie in oppervlaktewater (monding van de Kale)	1.100 m ³ /uur	1
6.2 2°a)	Opslag van 1.000 ton steenkool in een brandstoffenmagazijn met oppervlakte 7.500 m ² .	7,5 hectare	2
6.4.2°	Opslag voor brandbare vloeistoffen met een totale opslagcapaciteit van 57.100 l	57.100 liter	2
6 5.1°	Een diesilverdeelslang	1 verdeelslang	3

7 1 1	Pilootinstallatie voor de productie van FDCA/ BHMf in onderling uitwisselbare hoeveelheden met een jaarcapaciteit van maximaal 12 ton/jaar.	12 ton/jaar	3
12.1.1.3°	Elektriciteitsproductie, totaal 62 840 kVA: <ul style="list-style-type: none"> - een stoomturbinegenerator van 12.000 kVA - een stoomturbinegenerator van 50.000 kVA - twee noodstroomgeneratoren van 320 en 520 kVA 	62.840 kVA	1
12.2.1°	Meerdere transformatoren met individuele nominale vermogens 100 – 1.000 kVA: <ul style="list-style-type: none"> - lijn 3: 2 x 560, 2 x 400, 200 en 100 kVA - waterzuivering: 160, 2 x 125 en 1.000 kVA - EC2: 630, 200, 160 en 100 kVA - pilootinstallatie: 250 kVA 	14 transformatoren met vermogens tussen 100 en 1 000 kVA	3
12 2.2°	Meerdere transformatoren met individuele nominale vermogens > 1.000 kVA: <ul style="list-style-type: none"> - lijn 3: 40 000, 2 x 24.000, 15.000, 12 000, 2 x 8 400, 2 x 6 300, 2 x 5.000, 2 x 2 800, 3 150 en 4 x 2 500 kVA - lijn 4: 2 x 12 000, 10 x 4.000, 19 x 3.150 en 4 x 1 600 kVA - energie en waterzuivering. 6 x 3.150, 2 x 2.500, 2 x 1.600 en 1.000 kVA - distributie: 125.000, 50.000 en 16.000 kVA - VLAR papier: 2 x 1.600 kVA 	67 transformatoren met vermogens tussen 1000 – 125.000 kVA	2
12.3.1°	Vast opgestelde batterijen met de som van de producten van het vermogen (Ah) en de klemspanning (V): 647.448 VAh. <ul style="list-style-type: none"> - Sorting 1. 38.880 VAh - lijn 3: 54.888 VAh - lijn 4. 300.960 VAh - energie en waterzuivering. 291.600 VAh 	686 328 VAh	3
12.3.2°	Laden van accumulators met een geïnstalleerd totaal vermogen van 1.131 kW: <ul style="list-style-type: none"> - lijn 3: 161 kW - lijn 4: 570 kW - energie en waterzuivering: 400 kW 	1.131 kW	3
15.1.2°	45 parkeerplaatsen voor vrachtwagens 13 parkeerplaatsen voor eigen bedrijfsvoertuigen: <ul style="list-style-type: none"> - 3 wielladers, - 8 heftrucks, - 2 hoogtewerkers 	58 voertuigen	2
15 2.	Een werkplaats voor het herstellen van motorvoertuigen.	1 werkplaats	3
15.4.1°	Een wasinrichting voor voertuigen en hun aanhangwagens (10 en meer per dag).	1 wasinrichting	3
16.2.1°	Stikstofgasgenerator	1	3
16.3.2°b)	Luchtcompressoren, koelinstallaties en airco-installaties met een geïnstalleerde totale drijfkracht van 5.142,54 kW.	5.142,54 kW	2

17 1 2 1.2°	Opslagplaatsen voor gevaarlijke gassen in verplaatsbare recipienten met een gezamenlijk waterinhoudsvermogen van 4.000 l.	4.000 liter	2
17 1 2.2.3°	Opslagplaats voor CO ₂ in een vast reservoir (32.000 l) en 1 vaste tank van 250 l voor N ₂	32 250 liter	1
17.3 2.1.1.2°	Brandgevaarlijke vloeistoffen en vaste stoffen: onvlambare vloeistoffen van gevarencategorie 3: opslagplaatsen voor gasolie, diesel, enz. met een gezamenlijke opslagcapaciteit van 25,67 ton.	25,67 ton	2
17.3 2.1.2.1°	Brandgevaarlijke vloeistoffen en vaste stoffen: onvlambare vloeistoffen van gevarencategorie 3: opslagplaatsen voor overige onvlambare vloeistoffen van categorie 3 met een gezamenlijke opslagcapaciteit van 1,012 ton.	1,012 ton	3
17.3.2.2.2°b)	Brandgevaarlijke vloeistoffen en vaste stoffen: opslagplaatsen voor onvlambare vloeistoffen van gevarencategorie 1 en 2 met een gezamenlijke opslagcapaciteit van 10,608 ton.	10,608 ton	2
17.3.4.3°	Opslagplaatsen voor bijtende vloeistoffen en vaste stoffen met een gezamenlijke opslagcapaciteit van 1.632,63 ton	1.632,63 ton	1
17.3.5.2°a)	Opslagplaatsen voor giftige vloeistoffen en vaste stoffen met een gezamenlijke opslagcapaciteit van 3,05 ton.	3,05 ton	2
17.3.6.3°	Opslagplaatsen voor schadelijke vloeistoffen en vaste stoffen met een gezamenlijke opslagcapaciteit van 882,864 ton.	882,864 ton	1
17.3.7.1°a)	Opslagplaatsen van voor op lange termijn gezondheidsgevaarlijke vloeistoffen en vaste stoffen met een gezamenlijke opslagcapaciteit van 15,02 ton.	15,022 ton	3
17.3.8.2°	Opslagplaatsen van voor het aquatisch milieu gevaarlijke vloeistoffen en vaste stoffen met een gezamenlijke opslagcapaciteit van 159,52 ton.	159,52 ton	2
17.4	Opslagplaatsen voor gevaarlijke stoffen en vaste stoffen in kleine verpakkingen: 4.500 l.	4.500 liter	3
19.5.1°a)	Droogovens met een totaal elektrisch vermogen van 20 kW.	20 kW	3
24.4.	6 laboratoria	6 labo's	3
29 5.2.2°a)	Metaalbewerkingstoestellen met een geïnstalleerde totale drijfkracht van 930 kW.	930 kW	2
31.1 2°a)	Dieselmotoren en dieselgeneratoren met een totaal nominaal vermogen van 2.671 kW. - dieselmotoren: 3 x 240 kW, 199 kW en 882 kW - dieselgeneratoren: 320 kW en 550 kW.	2.671 kW	2
33 2.b)3°a)	Vervaardigen van papier met 15% en meer as, van papier met meer dan 25% houtslip en/of gestreken papier. papier- en kartonfabriek met een geïnstalleerde totale drijfkracht van 148.311 kW.	148 311 kW	1

33 2.c)3°a)	Vervaardigen van papier op basis van oud papier (meer dan 60%): papier- en kartonfabriek met een geïnstalleerde totale drijfkracht van 148 311 kW.	148 311 kW	1
33.2.e)	Industriële installaties voor de fabricage van papier en karton met een productiecapaciteit van circa 1.520 ton/dag. De jaarcapaciteit is 550 000 ton/jaar, waarvan 150.000 ton/jaar magazinepapier en 400 000 ton/jaar dagbladpapier	550.000 ton/jaar	1
33 4.1°c)	Opslag van 25.000 ton papier in lokalen.	25.000 ton	2
39.1 1°	Stoomgeneratoren met een individuele inhoud van 25 l tot en met 500 l: 3 x 460 l	3	3
39.1 2°	Stoomgeneratoren met een individuele inhoud van meer dan 500 l tot en met 5 000 l: 710 l, 2.708 l, 2 800 l, 3.086 l en 3.640 l.	5	2
39.1.3°	Stoomgeneratoren met een individuele inhoud van meer dan 5.000 l. 9.010 l, 11.100 l, 12.320 l, 15.850 l, 19.140 l, 46.150 l, 64 100 l, 2 x 71.400 l, 75.000 l en 86.970 l.	11	2
39.2.1°	Stoomvaten met een individuele inhoud van 300 l tot en met 5.000 l. 400 l, 440 l, 530 l, 3 x 600 l, 2 x 650 l, 725 l, 3 x 1.000 l, 2 x 1.500 l, 3 x 2.000 l, 4.000 l en 5.000 l.	19	3
39.2.2°	Stoomvaten met een individuele inhoud van meer dan 5.000 l: 8.000 l, 10.000 l, 12.600 l, 27.095 l, 31.000 l, 32.500 l, 75.000, 95.000 l en 235.300 l	9	2
39.5.1°	Twee stoomturbines met vermogens 12 en 50 MW, totaal 62 MW.	62 MW	2
43 1.3°	Verbrandingsinrichtingen zonder elektriciteitsproductie met een totaal nominaal thermisch ingangsvermogen van 268,8 MW _{th} . - verwarming thermische olie (PM3): 4,4 MW _{th} - EC1: - reserveketels: 2 x 27,5 MW _{th} en 30,4 MW _{th} - voorverwarmer: 4 MW _{th} - steunbranders: 2 x 8 MW _{th} - naverbranders: 2 x 16 MW _{th} - EC2: - opstartbranders: 3 x 17 MW _{th} - laadbranders: 2 x 38 MW _{th}	268,8 MW _{th}	1
43.3 2°	Meerdere stookinstallaties met een totaal nominaal thermisch ingangsvermogen van 271,5 MW _{th} : - verwarming thermische olie (PM3): 4,4 MW _{th} - EC1: - reserveketels: 2 x 27,5 MW _{th} en 30,4 MW _{th} - voorverwarmer: 4 MW _{th} - steunbranders: 2 x 8 MW _{th} - naverbranders: 2 x 16 MW _{th} - EC2: - opstartbranders: 3 x 17 MW _{th}	271,5 MW _{th}	1

	<ul style="list-style-type: none"> - laadbranders: 2 x 38 MW_{th} - dieselmotoren: 3 x 240 kW_{th}, 199 kW_{th} en 882 kW_{th} - dieselgeneratoren: 320 kW_{th} en 550 kW_{th} 		
43 4	<p>Verbrandingsinstallaties met een totaal nominaal thermisch ingangsvermogen van 294,5 MW_{th}:</p> <ul style="list-style-type: none"> - verwarming thermische olie (PM3): 4,4 MW_{th} - biomassa-centrale (EC1): 63 MW_{th} - reserveketels (EC1): 2 x 27,5 MW_{th} en 30,4 MW_{th} - multifuel WKK (EC2): 139 MW_{th} - dieselmotoren: 3 x 240 kW_{th}, 199 kW_{th} en 882 kW_{th} - dieselgeneratoren: 320 kW_{th} en 550 kW_{th} 	294,5 MW	1

Art. 2. De plannen en het aanvraagdossier waarop dit besluit gebaseerd zijn, maken er integraal deel van uit

Art. 3. De omgevingsvergunning wordt verleend voor een termijn tot 15 november 2032, de einddatum van de basisvergunning, die aanvangt op datum van de vergunning.

Art. 4. De omgevingsvergunning wordt verleend onder de volgende voorwaarden en/of lasten die moeten nageleefd worden:

§1. Met betrekking tot de ingedeelde inrichting of activiteit:

a. Algemene en sectorale milieuvorwaarden van titel II en titel III van het VLAREM

De algemene en sectorale milieuvorwaarden staan in titel II en titel III van het VLAREM. Bij wijziging van VLAREM wordt de exploitant geacht de meest actuele versie van de van toepassing zijnde bepalingen na te leven. De integrale en geconsolideerde tekst van titel II en titel III van het VLAREM is raadpleegbaar op de Milieunavigator, via de link: <https://navigator.emis.vito.be/>.

b. Bijzondere milieuvorwaarden:

a. Nieuwe milieuvorwaarden:

1. De jaargemiddelde NO_x-emissiegrenswaarden voor EC2 bedraagt voortaan 100 mg/Nm³.
2. In afwijking van artikel 5.2 1 2, §3, van titel II van het VLAREM mag het papier- en kartonafval 24 uur op 24 uur, 7 dagen op 7, aangevoerd worden en het rioolwaterzuiveringsslib van 5 uur tot 21 uur.
3. Binnen 1 jaar na de vergunningverlening laat de exploitant een studie uitvoeren naar de mogelijkheden en de kosten van bijkomende maatregelen voor de reductie van de algemene NO_x-emissies van het bedrijf. Hierbij zal tenminste de plaatsing van een SCR-eenheid bestudeerd worden. Deze studie wordt ter evaluatie aan de afdeling Ecologisch Toezicht (kern Lucht) van de VMM (vergunningen.ge@vmm.be) en de afdeling GOP van het Departement Omgeving (gop.ovl.omgeving@vlaanderen.be) bezorgd.

b. Geactualiseerde milieuvorwaarden:

- 1 Het lozen van het bedrijfsafvalwater
- a) In afwijking en/of ter aanvulling van de algemene en sectorale milieuvorwaarden mogen de volgende emissiegrenswaarden niet worden overschreden:
- BZV: 25 mg/l
 - CZV: 266 mg/l
 - N_{tot}: 15 mg/l
 - Cl⁻: 350 mg/l
 - SO₄²⁻: 600 mg/l
 - Cd: 0,8 µg/l
 - CN: 0,5 mg/l
 - Co: 11 µg/l
 - V: 16 µg/l
 - AOX: 0,4 mg/l
 - Anionische oppervlakte actieve stoffen: 1,5 mg/l
 - Non-ionische + kationische oppervlakte actieve stoffen: 1,5 mg/l
 - nonylfenol: 0,3 µg/l
 - nonylfenoethoxylaat: 1 µg/l
 - pentachloorfenol: 1,5 µg/l
- b) Het deltaprincipe is van toepassing op de vergunde parameters (uitgezonderd temperatuur, BZV en zwevende stoffen).
- c) De parameter Co wordt driemaandelijks bepaald. De analyseresultaten worden overgemaakt aan de VMM-AELT.
- d) In toepassing van artikel 5.3 2 4, §1 en art. 4.2.2.1.1.4° van titel II van het VLAREM mag de temperatuur van het geloosde bedrijfsafvalwater tot 35°C bedragen in zoverre de buitentemperatuur meer dan 25°C bedraagt en mits voldaan wordt aan volgende bijzondere voorwaarden:
- Door het bedrijf wordt de temperatuur van het oppervlaktewater van de monding van de Kale (zijarm Kanaal) dagelijks gemonitord op een afstand van 200 m van het lozingspunt.
 - Indien de voorafgaande gemeten daggemiddelde temperatuur het geldende milieukwaliteitsobjectief van 25°C overschrijdt mag de daggemiddelde temperatuur van het geloosde bedrijfsafvalwater ter hoogte van de meetgoot niet meer bedragen dan 30 °C
 - Bij overschrijding wordt de VMM hiervan binnen de één dag in kennis gesteld.
 - Maandelijks maakt het bedrijf een overzicht van de gemeten temperaturen over aan de VMM
 - Indien uit de opgelegde metingen ter hoogte van de monding van de Kale in de zijarm van het kanaal Gent-Terneuzen blijkt dat de basismilieukwaliteitsnorm voor temperatuur wordt overschreden, dan wordt door het bedrijf onderzocht welke bijkomende maatregelen kunnen worden genomen. De bevindingen van dit onderzoek worden ter kennisgeving overgemaakt aan de vergunningverlenende overheid, de stad Gent, de VMM, Afdeling GOP, Directie Omgevingsprojecten – Milieu Oost-Vlaanderen en Afdeling Handhaving, Milieu-inspectie
- e) De concentraties in het effluent van de niet-nominatief in de vergunning genoemde parameters welke bedoeld zijn in lijst 2C, worden beperkt tot het indelingscriterium opgenomen in artikel 3 van bijlage 2.3.1 van titel II van het VLAREM of bij ontstentenis daarvan tot maximaal 10 maal de detectielimiet.
- f) De overige niet aangevraagde parameters mogen slechts geloosd worden in concentraties beneden het indelingscriterium.
- g) Het bedrijf beschikt over een controle-inrichting die alle waarborgen biedt om de kwaliteit en de kwantiteit (meetgoot) van het werkelijk geloosde afvalwater te controleren en die inzonderheid toelaat gemakkelijk monsters te nemen van het geloosde water, overeenkomstig art. 4.2 5 1 1 van titel II van het VLAREM.

- h) Het bedrijf voert een meetprogramma uit overeenkomstig artikel 4.2.5.3.1 van titel II van het VLAREM. De niet vermelde parameters in bijlage 4.2.5.2 van titel II van het VLAREM worden driemaandelijks bepaald.
- i) De volgende studie, opgelegd in het besluit van 15 november 2012, ligt ter inzage op het bedrijf: *“Binnen de termijn van 1 jaar na het verlenen van de vergunning dient het bedrijf een haalbaarheidsstudie uit te voeren waarin de koeling van het bedrijfsafvalwater wordt onderzocht, zodoende de impact op het ontvangende oppervlaktewater te minimaliseren zodat het kwaliteitsobjectief (25 °C) en de impact van 3°C steeds kan gehaald worden. Deze studie dient ter goedkeuring voorgelegd te worden aan de VMM-afdeling Ecologisch Toezicht.”*
- j) De geloosde detergents moeten voldoen aan de Verordening (EG) Nr 648/2004 van het Europees Parlement en de Raad betreffende detergents”. Binnen de 3 maand na het afleveren van de vergunning (*van 15 november 2012*) wordt dit aangetoond aan de VMM.
- k) De deelafvalwaterstroom afkomstig van de gaswassers van de energiecentrales voldoet aan de emissiegrenswaarden zoals opgenomen in artikel 5.2.3.bis.1.23 van titel II van het VLAREM. Binnen de termijn van 3 maanden (*vanaf 15 november 2012*) worden hiervan analyseresultaten overgemaakt aan de VMM.
- l) De volgende studie, opgelegd in het besluit van 15 november 2012, ligt ter inzage op het bedrijf: *“Binnen de termijn van 1 jaar na het afleveren van de vergunning dient het bedrijf een studie uit te voeren waarin volgende dient onderzocht te worden:*
- voor CN
De mogelijkheid tot deelstroombehandeling van de CN-houdende afvalwaterstroom (oxidatietechniek UV of ozon)
 - voor kobalt
*onderzoek naar de bron van kobalt via deelstroomanalyses
bijkomende sturing van de waterzuivering op verwijderingsefficiëntie van kobalt
deelstroombehandeling met fysico-chemische neerslag van kobalt*
 - voor AOX
*alternatieven voor de chlorering van het friswater
alternatieven voor de additieven in het productieproces*
 - *invloed van oxidatietechniek (CN) op het AOX gehalte”.*
- m) De volgende studie, opgelegd in het besluit van 15 november 2012, ligt ter inzage op het bedrijf: *“Binnen de termijn van 4 jaar na het verlenen van de vergunning dient het bedrijf een ‘aanvullende haalbaarheidsstudie’ uit te voeren inzake tertiaire zuiveringstechnieken ter verwijdering van CZV. Tevens dient opnieuw een evaluatie van de impact op het ontvangende oppervlaktewater uitgevoerd te worden.”.*
- 2 Het lozen van koelwater
- a) In afwijking en/of ter aanvulling van de algemene en sectorale milieuvorwaarden mogen de volgende emissiegrenswaarden niet worden overschreden:
- totaal fosfor: 2 mg/l;
 - AOX: 0,4 mg/l
- b) Er mag toepassing worden gemaakt van het delta-principe, dit wil zeggen dat de opgelegde lozingsnormen mogen worden vermeerderd met de gehalten in het opgenomen water.
- c) Op de koelwaterlozing is een continue debiets- en temperatuursmeting voorzien
- d) Het bedrijf beschikt over een controle-inrichting die alle waarborgen biedt om de kwaliteit en kwantiteit van het werkelijk geloosde koelwater te controleren en die inzonderheid toelaat gemakkelijk monsters te nemen van het geloosde water, overeenkomstig artikel 4.2.5.1.2. van titel II van het VLAREM.
- e) Er mag enkel gebruik gemaakt worden van door de federale overheid toegestane biociden voor de behandeling van het koelwater.

3 De werktijden

In tegenstelling tot de mogelijke beperking van de exploitatie-uren in de sectorale voorwaarden mag de inrichting worden geëxploiteerd 24 uur op 24 uur en 7 dagen op 7.

4 De brandveiligheid

Het bepalen en het aanbrengen van de noodzakelijke brandpreventie- en brandbestrijdingsmiddelen gebeurt in overleg met en volgens de richtlijnen van de plaatselijke brandweer. In het bijzonder moeten de brandweervoorwaarden opgenomen in het advies van 4 juli 2012, met referentie 20091050-08/HH/2012, in het advies van 21 augustus 2019 met kenmerk 031723-054/MN/2019 en in het advies van 12 augustus 2020 met kenmerk 031723-057/MN/2020 nageleefd worden

5 EC1 en EC 2.

- a) In afwijking van artikel 5.2.3bis.1 26, §2, van titel II van het VLAREM wordt bij EC1 geen continue bemonstering met tenminste tweewekelijkse analyses van dioxinen en furanen uitgevoerd
- b) Met uitzondering van NO_x, zijn de emissiegrenswaarden voor de biomassa krachtcentrale (EC1) dezelfde als deze voor de multifuel WKK (EC2).
- c) NO_x-emissiegrenswaarden voor EC1 en EC2:
 - daggemiddelde van 150 mg/Nm³
 - voor EC 1. jaargemiddelde emissiegrenswaarde van 125 mg/Nm³ voor EC 2: jaargemiddelde emissiegrenswaarde van 100 mg/Nm³
 - Voor het referentiezuurstofgehalte telt de bepaling van titel II van het VLAREM, artikel 5.2.3.bis 1.14, §3.

6 NO_x-emissies

Binnen 1 jaar na de vergunningverlening laat de exploitant een studie uitvoeren naar de mogelijkheden en de kosten van bijkomende maatregelen voor de reductie van de algemene NO_x-emissies van het bedrijf. Hierbij zal tenminste de plaatsing van een SCR-eenheid bestudeerd worden. Deze studie wordt ter evaluatie aan de afdeling Ecologisch Toezicht (kern Lucht) van de VMM (vergunningen.ge@vmm.be) en de afdeling GOP van het Departement Omgeving (gop.ovl.omgeving@vlaanderen.be) bezorgd.

7 Organisatorische maatregelen

- a) De gegevens en de aanbevelingen uit het aanvraagdossier; in het bijzonder de goedgekeurde MER-rapporten (PRMER-0548-GK en aanvullingsnota en PRMER-3355) worden strikt opgevolgd, o.m. voor wat betreft de plaatsing, de bouw, de procesbeheersing en -beveiliging, het organisatorisch beheer en de interventie maatregelen.
- b) Het MER-rapport wordt regelmatig bijgewerkt en aangevuld bij elke uitbreiding en bij elke verandering die van die aard is dat het risico voor incidenten gewijzigd wordt. Het wordt aangepast rekening houdend met de evolutie van de techniek, de wetenschap en de opgedane ervaring. De aanvullingen worden overgemaakt aan de vergunningverlenende overheid en aan Afdeling GOP, Directie Omgevingsprojecten – Milieu Oost-Vlaanderen en Afdeling Handhaving, Milieu-inspectie.
- c) De schriftelijke onderrichtingen voor de operaties van de eenheden zijn vastgelegd in standaard operatie procedures van het bedrijf. Ze vermelden de start en stop procedures, de procedures tijdens de normale werking en de procedures in verband met noodsituaties. Instructies in verband met werken uitgevoerd door eigen personeel of door derden zijn weergegeven in de bedrijfsprocedures die ter inzage liggen op het bedrijf.
- d) Er wordt een register aangelegd waarin per opslagtank of -plaats van gevaarlijke producten de naam en de hoeveelheid van de erin opgeslagen producten opgetekend wordt. Dit register wordt

door een lid van de bedrijfsdirectie nagezien en getekend. Het berust bij de bedrijfsbrandweer en ligt ter inzage van de plaatselijke brandweer en al de met het toezicht belaste ambtenaren.

8 Stationair draaien van motoren

Om geluidshinder en luchtverontreiniging te voorkomen, moeten de motoren van de bedrijfsvoertuigen tijdens wachtperioden en laad- en losoperaties stilgelegd worden, tenzij het noodzakelijk is voor de aandrijving van pompen, kranen, hefbruggen, en dergelijke.

9 Tankbeurten

Tijdens het tanken moeten de nodige voorzorgen worden getroffen om morsen te voorkomen, waarbij de nodige absorptiemiddelen voorradig moeten zijn om gemorste vloeistoffen te neutraliseren zodat bodem- en grondwaterverontreiniging wordt vermeden.

10 Omheining en groenscherm

In afwijking van artikel 5.2.1 5, §2 en art 5.2.1.5., §5 van titel II van het VLAREM wordt de omheining en het groenscherm uitgevoerd zoals aangegeven op het uitvoeringsplan (bijlage H3 van de aanvraag van 2012, in het bijzonder plan 60-CO-M-M201-Milieu, tekeningnummer P40145).

11 Aanvoer van afvalstoffen

In afwijking van artikel 5.2.1.2, §3, van titel II van het VLAREM mag het papier- en kartonafval 24 uur op 24 uur, 7 dagen op 7, aangevoerd worden en het rioolwaterzuiveringsslib van 5 uur tot 21 uur.

12 Geur

Tegen 17 augustus 2022 laat de exploitant een studie uitvoeren door een erkend MER-deskundige lucht – deeldomein geur, waarbij de hele lijn van het waterzuiveringsslib vanaf aankomst bij levering op de inrichting tot de voeding ervan in de afvalmeeverbrandingsinstallatie bestudeerd wordt met betrekking tot geurhinder. Hierbij wordt een inventarisatie opgemaakt van de mogelijke bronnen van geuremissie en stelt de deskundige desgevallend een saneringsplan voor. Tevens wordt er tegen 17 augustus 2022 een plan van aanpak opgesteld ter uitvoering van de in de studie naar voor gekomen maatregelen. Dit plan van aanpak wordt bezorgd aan Handhaving en aan de afdeling GOP van het departement Omgeving;

13 De voorwaarden van hoofdstuk 3.16 van titel III van het VLAREM worden nageleefd, in afwijking van hoofdstuk 3.12 van titel III van het VLAREM;

14 techniek e) (afvalscheiding) uit BBT 9 van de BBT-conclusies voor afvalverbranding moet niet worden toegepast voor RWZ-slib en houtafval. Ook techniek f) (verificatie van de compatibiliteit van het afval vóór het mengen of vermengen van gevaarlijke afvalstoffen) moet niet worden toegepast.

De vergunningverlenende overheid wijst op volgende aandachtspunten:

- Vanaf 3 december 2023 moeten volgende parameters gemonitord worden volgens de frequenties vermeld in deze evaluatie (BREF Afvalverbranding):
 - TOC-gehalte of gloeiverlies van slakken en bodemas
 - POP-gehalte van uitgaande stromen
 - Geleide emissies van NH₃ naar lucht
 - Geleide emissies van benzo(a)pyreen naar lucht
 - Geleide emissies van N₂O naar lucht
 - Geleide emissies van dioxineachtige PCB's naar lucht
 - Geleide emissies van dioxinen en furanen naar lucht

- Geleide emissies van HF naar lucht (een afwijking kan worden bekomen. zie evaluatie BBT 28 van de BREF Afvalverbranding)
- Geleide emissies van kwik naar lucht

Van de monitoring van het POP-gehalte van uitgaande stromen kan afgeweken worden in de vergunning als informatie wordt aangeleverd dat de concentraties van POP's in het afval die vermeld worden in BBT 8 van de BBT-conclusies van de BREF Afvalverbranding niet worden overschreden.

Mits is aangetoond dat de emissieniveaus voldoende stabiel zijn, of mits is aangetoond dat de emissies van dioxineachtige pcb's lager zijn dan 0,01 ng WHO-TEQ/Nm³, kan de exploitant op basis van een evaluatieverslag van de toezichthoudende overheid vragen aan de vergunningverlenende overheid om de analysefrequentie te verminderen of de bemonstering stop te zetten.

Volgende bijzondere voorwaarde is opgenomen in de vergunning:

"In afwijking van artikel 5.2.3bis.1.26.§2 van titel II van het VLAREM wordt bij EC1 geen continue bemonstering met tenminste tweewekelijkse analyses van dioxinen en furanen uitgevoerd"

De exploitant wordt er op gewezen dat er hiervoor ook voor artikel 3.16 7.2.6 van titel III van het VLAREM een afwijking moet worden bekomen.

Indien de exploitant vanaf 3 december 2023 wenst gebruik te maken van de versoepeling van de meetfrequentie van geleide emissies van kwik naar de lucht, moet dit worden goedgekeurd door de toezichthouder.

- Vanaf 3 december 2023 moet een OTNOC-managementplan beschikbaar zijn en regelmatig geüpdatet te worden, met daarin de informatie zoals vermeld in BBT 18 van de BBT-conclusies voor Afvalverbranding.
- Vanaf 3 december 2023 moet er voldaan worden aan BBT 21 van de BREF Afvalverbranding. zie evaluatie.
- De exploitant heeft nog niet aangetoond of er aan BBT 32 van de BREF Afvalverbranding wordt voldaan.
- Tegen 3 december 2023 moet tenminste één van de in BBT 33 van de BREF Afvalverbranding vermelde technieken geïmplementeerd zijn.
- Op dit ogenblik is nog niet voldaan aan BBT 14, BBT 25, BBT 31 en BBT 45 van de BREF Afvalbehandeling. De exploitant moet hieraan voldoen uiterlijk op 17 augustus 2022.
- Tegen 17 augustus 2022 moet de opslag van gevaarlijk houtafval minstens overdekt gebeuren: zie evaluatie BBT 19 van de BREF Afvalbehandeling.
- De huidig opgelegde lozingsnorm voor CZV voor directe lozing in oppervlaktewater stemt niet overeen met artikel 3.14 2.3.3 van titel III van het VLAREM. Er wordt hierbij wel opgemerkt dat de mengregel moet worden toegepast, aangezien er ook andere afvalwaterstromen in de eigen waterzuivering worden verwerkt (afvalwater van de rookgasreiniging en van de papierprocessen)
- Artikel. 1.10 van titel III van het VLAREM stelt dat *"met behoud van de toepassing van artikel 1.3 en 1.7 van dit besluit en tenzij anders vermeld in dit besluit, zijn de algemene en sectorale milieuvorwaarden opgenomen in deel 2 en deel 3 van dit besluit van toepassing op inrichtingen en activiteiten die op de datum van inwerkingtreding van de milieuvorwaarden zijn vergund en hebben zij voorrang op de bijzondere milieuvorwaarden en de voorwaarden opgenomen in de individuele afwijkingen verleend op milieuvorwaarden van titel II van het VLAREM die dezelfde problematiek regelen. In afwijking hiervan blijven de strengere bijzondere milieuvorwaarden uit de op die datum lopende vergunning of uit de geldende beslissing verder gelden"*

Hier moet aan worden voldaan vanaf 17 augustus 2022.

Art.5. De omgevingsvergunning vervalt van rechtswege in de gevallen en overeenkomstig de voorwaarden vermeld in de artikelen 99 en 101 van het decreet betreffende de omgevingsvergunning van 25 april 2014.

Brussel, 23/01/2022

Vlaams minister van Justitie en Handhaving,
Omgeving, Energie en Toerisme



Zuhair DEMIR

U kan tegen deze beslissing een verzoekschrift tot schorsing en/of vernietiging indienen bij de Raad voor Vergunningsbetwistingen op het volgende adres:

Raad voor Vergunningsbetwistingen
p/a Dienst van de Bestuursrechtscolleges
Koning Albert II-laan 35 bus 81
1030 Brussel

U doet dit op straffe van onontvankelijkheid per beveiligde zending (dit is per aangetekende brief of door neerlegging ter griffie) binnen een vervaltermijn van 45 dagen die ingaat de dag na de betekening van deze beslissing.

U dient het verzoekschrift in vijfvoud in, namelijk één origineel en vier afschriften (fotokopies of een digitale kopie).

Gelijktijdig met de indiening van het verzoekschrift stuurt u een afschrift van het verzoekschrift ter informatie aan de verwerende partij Dit is de overheid die de beslissing genomen heeft, per adres. BJO-juridischeprocedures_omgeving@vlaanderen.be

U bent een rolrecht verschuldigd van

- 200 euro bij het indienen van een verzoekschrift tot vernietiging;
- 100 euro bij het indienen van een verzoekschrift tot schorsing of tot schorsing wegens uiterst dringende noodzakelijkheid.

U betaalt het rolrecht binnen een termijn van 15 dagen, die ingaat de dag na deze van de betekening van het verzoek daartoe door de griffier van de Raad.

Als het bedrag niet binnen de termijn van 15 dagen is gestort wordt het beroep niet-ontvankelijk verklaard.

De procedure voor de Raad van Vergunningsbetwistingen wordt geregeld in het decreet van 4 april 2014 betreffende de organisatie en de rechtspleging van sommige Vlaamse bestuursrechtscolleges, het decreet van 25 april 2014 betreffende de omgevingsvergunning en het besluit van de Vlaamse Regering van 16 mei 2014 houdende de rechtspleging voor sommige Vlaamse Bestuursrechtscolleges

Inlichtingen en toelichting vindt u op de website van de Raad voor Vergunningsbetwistingen (<http://www.dbr.be/vergunningsbetwistingen>)